



# État de santé des jeunes calédoniens

**Séminaire de formation « éducation pour la santé » DENC**

***14 septembre 2017***

**Dr Rouchon Bernard**

Directeur

[WWW.ASS.NC](http://WWW.ASS.NC)



1

Santé et hygiène de vie

2

Santé et comportements à risques

3

Sentiment de bien être des jeunes

4

Indicateurs sanitaires et sociaux impactant la réussite scolaire

### Maladies bucco-dentaires infectieuses et inflammatoires fréquentes

**Tableau 1:** Pourcentage d'enfants avec de la plaque dentaire ou des signes cliniques des maladies buccodentaires à 6,9 et 12 ans (1)

	6 ans	9 ans	12 ans
Plaque dentaire	51,9%	68,4%	73,9%
Gingivite	53,1%	59,6%	62,2%
Lésions carieuses non traitées	60,4%	62,3%	46,9%



### Conséquences « reconnues des maladies buccodentaires » (cf OMS) :

- **Absentéisme scolaire :**  
pour **10%** des jeunes collégiens et lycéens (*durant l'année écoulée*) (2)
- **Qualité de vie** (2):  
pour **15%** des jeunes : difficultés à mastiquer, croquer ou à mâcher certains aliments.

(1) : enquête santé orale NC 2012; ASS NC

(2) : résultats préliminaires, baromètre santé jeunes NC; 2014

La Nouvelle-Calédonie n'échappe pas à l'épidémie mondiale d'obésité:

**Tableau 2** : Pourcentage d'enfants en situation de surcharge pondérale ou d'obésité à 6, 9 et 12 ans en 2012 (1)

Age	Surcharge pondérale	Dont obésité
6 ans	19 %	8%
9 ans	30%	11%
12 ans	43%	21%

67.3% des plus de 18 ans sont en surpoids ou obèses (2)

Cette situation est liée aux **habitudes de vie des jeunes en NC** (2) :

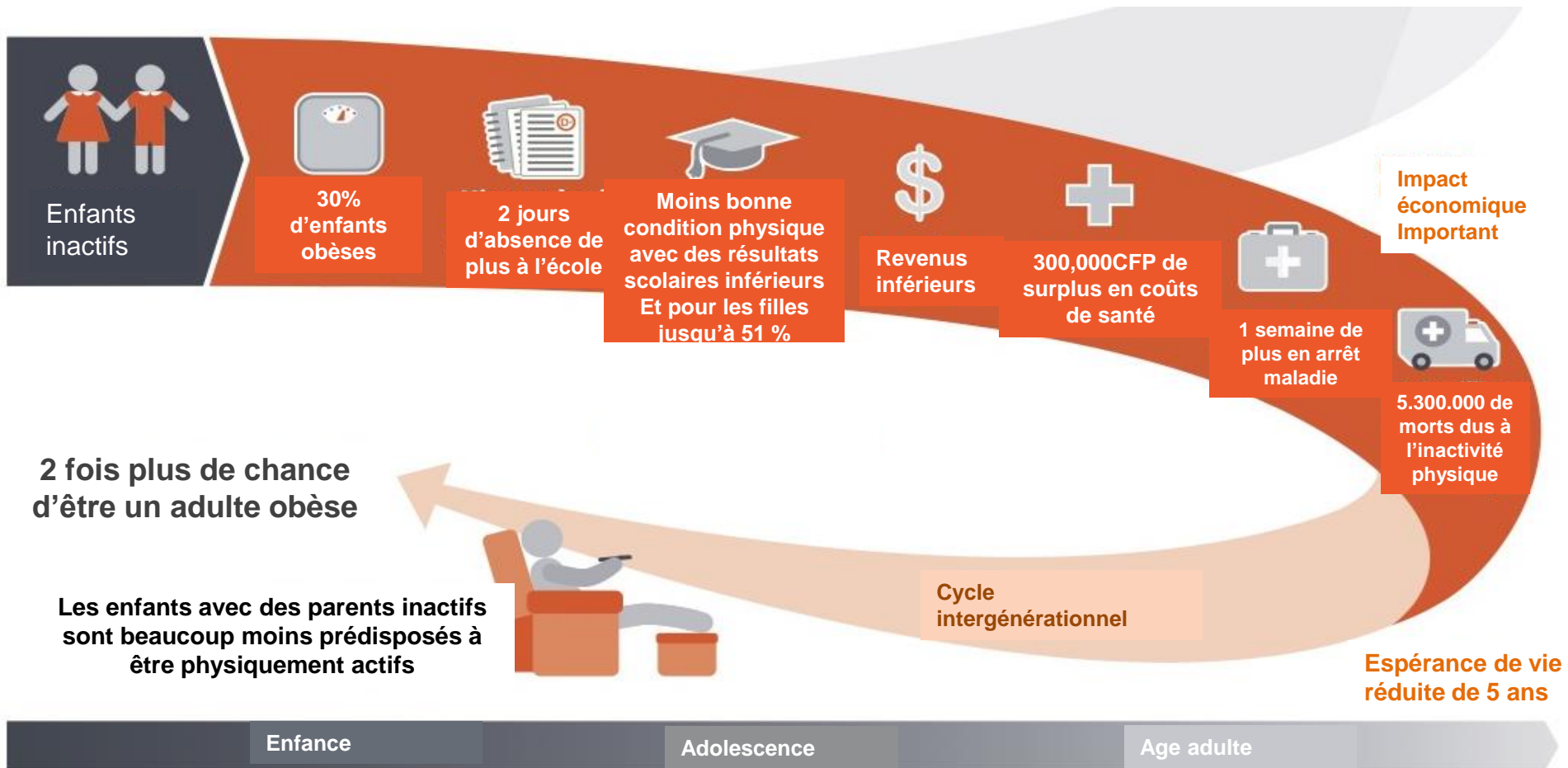
- La pratique d'activité physique est proche de ce que l'on observe en France métropolitaine, mais les jeunes calédoniens sont plus sédentaires que leurs homologues du pacifique
- **55%** des collégiens déclarent prendre **un petit-déjeuner quotidien en semaine** et **73% le week-end** (*vs 66 % et 80 % chez les collégiens en France métropolitaine*);
- **27 %** consomment des aliments salés **en dehors des temps des repas** plusieurs fois par semaine, dont **16 % quotidiennement.**

(1) : enquête santé orale NC 2012; ASS NC

(2) : résultats préliminaires, baromètre NC santé jeunes 2014 et santé adulte 2015

# 1 Santé et hygiène de vie

## EQUILIBRE ÉNERGETIQUE



**Schéma 1 : Coûts cumulés de l'impact de l'inactivité physique (3)**

(3) *Designed to move A Physical Activity Action Agenda, 2012*

# 1

## Santé et hygiène de vie

# Aout 2017 <sup>(1)</sup>

«Il ressort que les sujets les moins adhérents aux mesures préventives ont trois fois plus de risque de décéder de maladie cardio-vasculaire et deux fois plus de risque de mourir, le plus souvent par cancer.

Ce sont des chiffres énormes parce qu'il s'agit de facteurs de risque qu'on peut corriger :

- arrêter le tabac,
- consommer moins d'alcool,
- moins de sucre,
- privilégier les graisses poly-insaturées (huiles d'olive, de lin, de colza), les fibres, les fruits, etc.

**L'âge, le sexe masculin, l'endroit où on vit -il vaut mieux vivre à Toulouse qu'à Lille- et un faible niveau d'éducation sont associés à une augmentation de la mortalité »,**

**(1) Etude MONICA**

# 1 Santé et conditions de vie

**Taux de mortalité et morbidité importante liée au RAA en NC. (4)**

sur les 22 cas de Cardiopathie Rhumatismale Chronique (CRC) dépistés dans la population des enfants scolarisés en CM1 en 2015, 21 l'ont été grâce au programme de dépistage de l'ASS ( ==> traitement possible ==> diminution de la morbidité)

(4) Rapport activité programme RAA 2015, ASS NC

- Age médian du **premier rapport sexuel** : **15 ans** (2)
- Utilisation du **préservatif** systématiquement: seulement **50-62% chez les 16-18 ans** (2)
- **Rapports sexuels forcés** moralement ou physiquement : pour **5 % des jeunes** (2) .
- **53 % de grossesses non désirées** chez les 16-25 ans (5) .
- **IST** (6) :
  - Chez les jeunes:
    - **chlamydiae** : **20%**
    - **Syphilis**: **risque x 2,5 (vs population adulte)**
  - Population générale :
    - Gonocoque: 3.5%

**risque x 8 chez les 18- 33 ans.**
- **2 à 3 fois plus de cancers du col de l'utérus en NC**, vs Australie et France métropolitaine. (7)
  - Cancer évitable ==> Recommandation HAS : vaccination des jeunes filles + frottis de dépistage.

**Sans vaccination des jeunes : protection insuffisante de la population**

(2) résultats préliminaires, baromètre santé jeunes NC 2014, ASS NC;

(5) Christine Hamelin & Christine Salomon ; Santé sexuelle des jeunes en Nouvelle-Calédonie- Etude socio-anthropologique réalisée à partir d'une enquête ethnographique (2010), Mars 2011;

(6) Enquête IST 2012 en Nouvelle-Calédonie : prévalences et facteurs socio démographiques associés aux infections à *Neisseria gonorrhoeae*, à *Chlamydia trachomatis* et à *Treponema pallidum*, 2012

(7)rapport registre KC NC



Des comportements addictifs, dès le plus jeune âge <sup>(2)</sup> :

- **Alcool**, : âge médian première consommation : **12-13 ans**  
*Alcool* : 42% ont consommé de l'alcool au cours des 30 derniers jours
- **Cannabis** : âge médian première consommation: **14-15 ans**  
14 % consommation régulière ou occasionnelle

## SÉCURITE ROUTIERE

Sécurité routière: comportements à risque <sup>(2)</sup>

- **alcool au volant** : 38% des jeunes sont montés dans un véhicule avec un conducteur ayant bu de l'alcool  
( dans les 30 derniers jours)
- **conduite sans permis**: 1/3 des jeunes de 10 à 18 ans (dans les 30 derniers jours)

(2) : résultats préliminaires, baromètre santé jeunes NC; 2014

# 3 Sentiment de bien être des jeunes

## Sentiment de mal être important chez les jeunes calédoniens <sup>(2)</sup> .

- S'être senti seul toujours ou la plupart du temps : 9%
- Se sentir triste ou désespéré presque tous les jours pendant deux semaines d'affilée ou plus": 29%
- Se faire du soucis au point de ne pas pouvoir dormir quasiment tous les jours: 10%
- « *Avez-vous déjà sérieusement envisagé le suicide au cours des douze derniers mois ?* »  
Oui pour 15 %
- « *Avez-vous fait une tentative de suicide au cours de l'année ?* »  
Oui pour 7%

## Sentiment d'insécurité, de violence <sup>(2)</sup> :

- **18 % victimes de brimades** (*dans les 30 derniers jours*).
- **¼ peur de la violence** au collège ou au lycée.  
3 fois plus pour les filles(38%) que chez les garçons (12%)

(2) résultats préliminaires, baromètre santé jeunes NC 2014, ASS NC;

# 4 Indicateurs sanitaires et sociaux impactant la réussite scolaire

## INDICATEURS SANITAIRES

**Problématiques ORL (exemple de la PN) :** *(8)*

chez 6 % des jeunes ( *défectées lors de la visite médicale scolaire* )

**Problématiques visuelles (exemple de la PN) :** *(8)*

chez 5,1 % des jeunes ( *défectées lors de la visite médicale scolaire* )

*(8) Rapport d'activité visites médicales 2015, DASSPS;*

# 4 Indicateurs sanitaires et sociaux impactant la réussite scolaire

## INDICATEURS SOCIAUX

### Taux déclaré de violences physiques et sexuelles faites aux femmes en Nouvelle-Calédonie

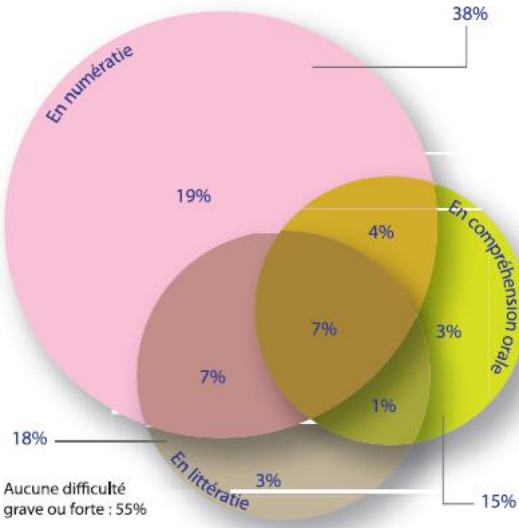
(9)

- ➔ 7 fois plus élevée qu'en Métropole
- ➔ nettement plus important que dans les autres départements et territoires ultramarins
- 1 Calédonienne sur 4 subit des violences ;
- 1 sur 8 a subi des attouchements sexuels ou a été violée avant l'âge de 15 ans.
- 95 % des victimes n'ont jamais contacté la police.
- 1/3 des violences sexuelles, sont pratiquées en milieu urbain, 1/3 en Brousse et 1/3 en milieu tribal.

(9) enquête ENVEFF (Enquête Nationale sur les Violences Envers les Femmes en France) INSERM; 2004

# 4 Indicateurs sanitaires et sociaux impactant la réussite scolaire

## INDICATEURS SOCIAUX



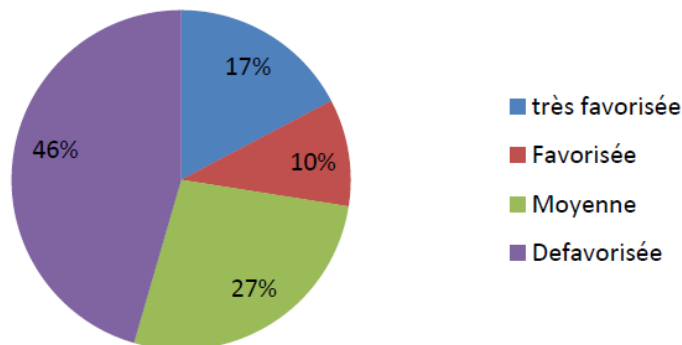
➔ 30 % des jeunes calédoniens en situation de DDL (difficulté de lecture)  
(11)

Schéma 2: Répartition des calédoniens âgées de 16 à 65 ans selon les difficultés graves ou fortes en numératie, littératie et compréhension orale, Nouvelle-Calédonie, 2013. (10)

(10) ISEE, enquête IVQ 2013  
(11) JDC Nouvelle-Calédonie

# 4 Indicateurs sanitaires et sociaux impactant la réussite scolaire

## INDICATEURS SOCIAUX



Graphique 1 : Répartition des élèves du second degré (public et privé sous contrat) selon l'origine sociale regroupée, Nouvelle-Calédonie, 2017

### Disparités provinciales sont fortes :

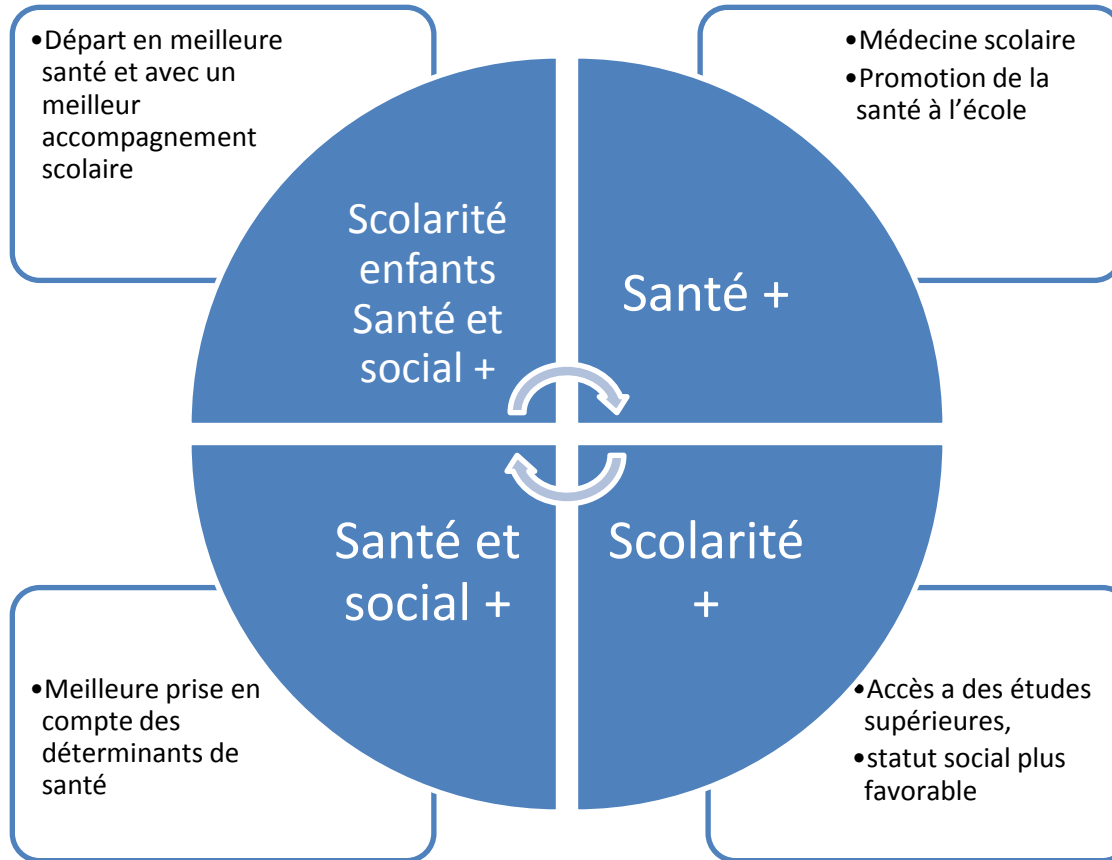
- Élèves appartenant aux **catégories sociales défavorisées**:
  - 60% en province Nord ;
  - 54 % en Provinces des Iles Loyauté;
  - 41 % en Province Sud.
- Élèves appartenant aux **catégories sociales favorisées et très favorisées**:
  - 31 % Provinces Sud
  - 20 % en Province Nord
  - 17% en Province des Iles loyautés.

### Disparités publics /privés sous contrat :

- Élèves issus de familles socialement défavorisés :
  - 50 % secteur privé
  - 43% secteur public
- élèves issus de familles socialement très favorisée et favorisé :
  - 30 % secteur public
  - 23 % secteur privé-sous contrat

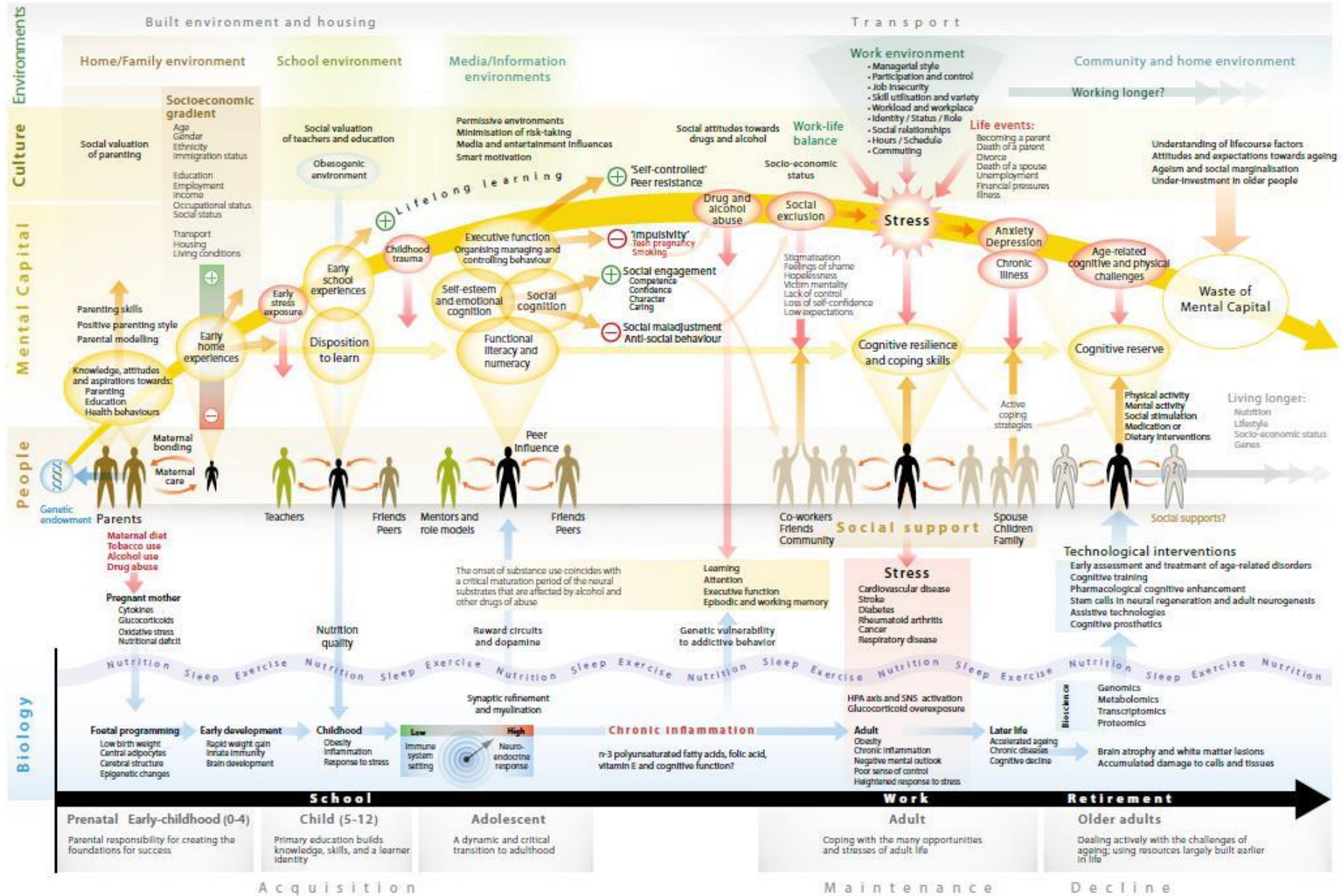
(12) VR ; SEP ; La population scolaire à la rentrée 2017 ; n° SEP 02-2017 ; juillet 2017

# Cycle santé scolarité santé





Appendix B: Synthetic view of the mental capital trajectory and factors that may act upon it



Tiré de Foresight Mental Capital and Well-Being Project (2008).



**MERCI POUR VOTRE ATTENTION**

**[WWW.ASS.NC](http://WWW.ASS.NC)**

**Etudes et recherches/baromètres santé**