

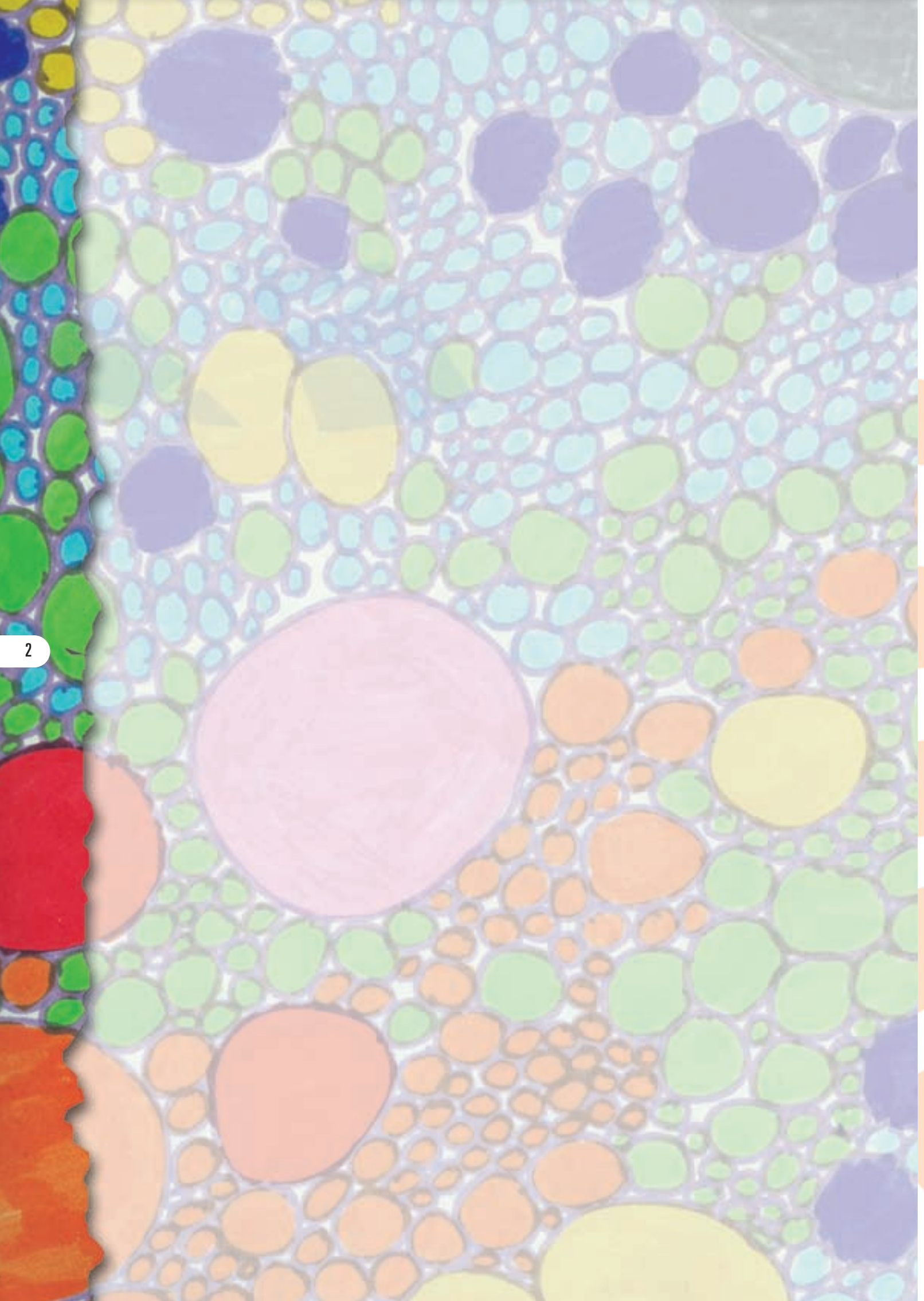
# Document d'accompagnement des programmes pour l'école primaire de la Nouvelle-Calédonie



**DENC**

Direction de l'Enseignement  
de la Nouvelle-Calédonie

# Arts Visuels



# Préface

La réussite ou l'échec de l'acte pédagogique réside dans la relation maître-élèves-savoirs et dans la capacité, qu'un enseignant possède face à élèves, à transformer des savoirs à enseigner en savoirs réellement enseignés.

Cette construction des apprentissages nécessite une structuration et un accompagnement des démarches pédagogiques.

Des supports didactiques élaborés par la direction de l'enseignement de la Nouvelle-Calédonie visent ainsi à vous accompagner dans cet exercice précieux et quotidien de la classe dont vous êtes comme les élèves, les acteurs.

Ces documents d'accompagnement des programmes vous conforteront dans votre exercice professionnel et vous aideront à affiner vos réflexions.

Philippe GUAENERE

*Directeur de l'enseignement de la Nouvelle-Calédonie*



Classe de Christine Douyère - École publique de Poindimié.

# Sommaire

## Pour une première culture artistique

Introduction .....	8
Présentation thématique des références culturelles universelles .....	10
Les grandes civilisations du monde .....	12
Classification chronologique des grandes découvertes .....	14

## Pour une culture de l'évaluation en arts visuels

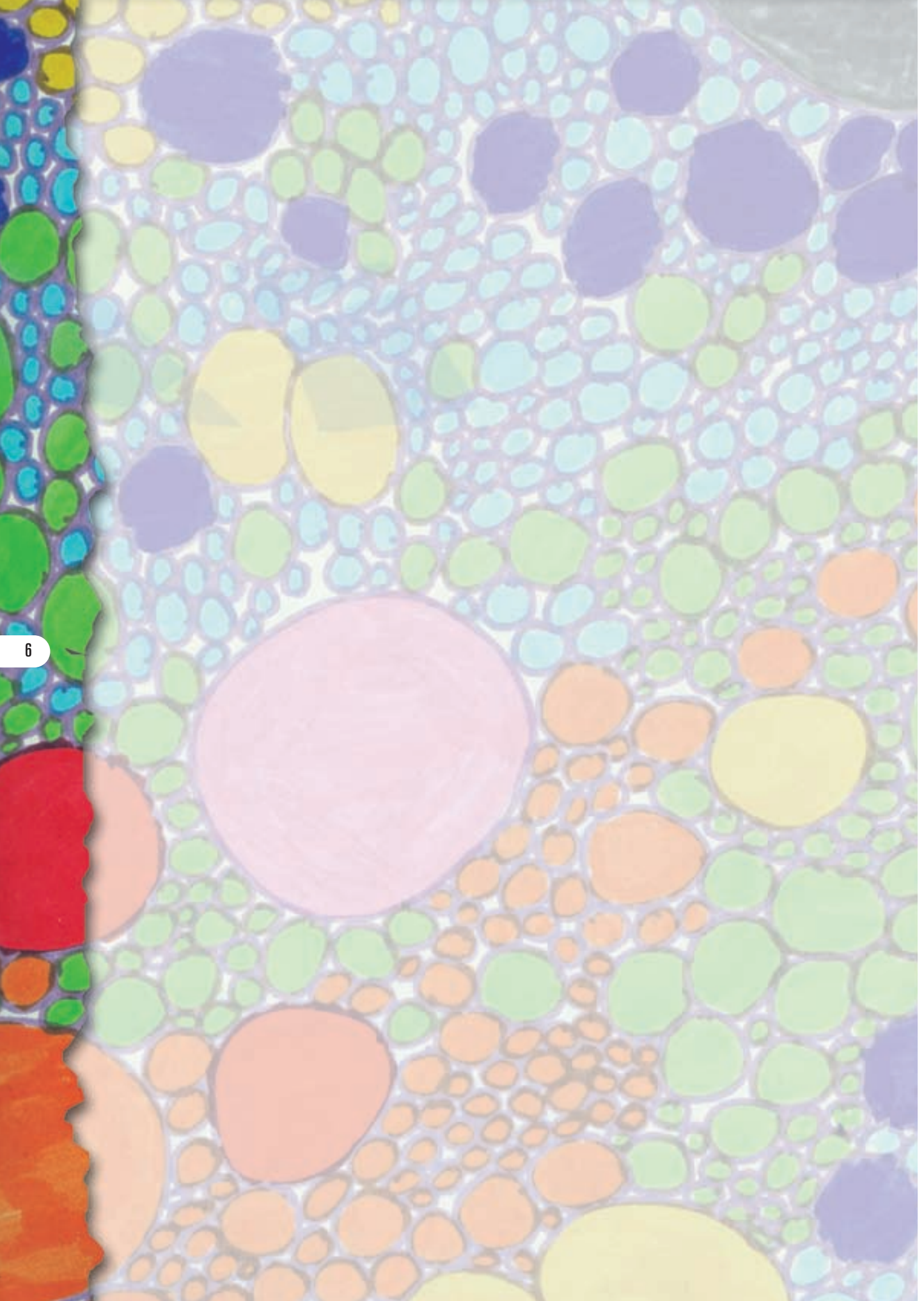
<b>FICHE 1</b>	
• Référentiel .....	18
<b>FICHE 2</b>	
• Document individuel d'évaluation pour les élèves (cycle 1 et 2) .....	19
<b>FICHE 3</b>	
• Document individuel d'évaluation pour les élèves (cycle 2 et 3) .....	20
<b>FICHE 4</b>	
• Lire un spectacle .....	22
<b>FICHE 5</b>	
• Lire une œuvre .....	24

## Pour développer la créativité

<b>FICHE 6</b>	
La démarche de création (adaptation du schéma de Daniel LAGOUTTE) .....	28

## Bibliographie

• Bibliographie utilisée	
• Bibliographie conseillée	
• Site internet .....	30



# Pour une première Culture Artistique



Ecole Antoinette CHARBONNEAUX / CP / Dominique DAVIDE Semaine des ARTS 2006

**Classe à projet artistique et culturel avec Emilie FÉRON**

***Les éléments de cette liste ne constituent pas un programme imposé. Ils donnent des indications concrètes aux enseignants non spécialistes pour structurer et équilibrer au niveau de l'école leur choix face à l'infinité des possibles.***

Les références qui suivent sont proposées en appui des programmes et fournissent un ensemble de repères nécessaires pour ressentir, aborder et comprendre la richesse des différentes formes d'expression et la force concrète du pouvoir d'imaginer de l'homme dans le temps et dans l'espace. Leur champ recouvre une grande variété de domaines qui vont de l'architecture au vitrail, en passant par la peinture ou la sculpture sans oublier la photo ou le cinéma. Il s'agit d'un répertoire ouvert d'œuvres, de courants artistiques et d'objets culturels.

Trois entrées ont été choisies :

- Une première, **thématique**, tient compte de la diversité des expressions artistiques.
- Une deuxième donne quelques références sur les **grandes civilisations** du monde.
- Une troisième, **chronologique**, découpée par grandes périodes, permet de faire des liens avec les événements historiques.

**En aucun cas, les œuvres proposées serviront de support pédagogique initial pour inciter les élèves à produire.**

**Les listes proposées** n'excluent pas, bien au contraire, une approche des ressources régionales. **L'expérience directe** lorsqu'elle est possible, sera toujours privilégiée à une approche par le biais de document.

Ces listes sont larges, elles conduisent chaque élève dès son plus jeune âge à rencontrer des œuvres variées. L'élève se constitue une mémoire qui lui permet d'aborder et de comprendre d'autres vues dans l'ensemble des domaines d'enseignement. Comme dans le domaine littéraire, **il n'est pas question de procéder à une étude approfondie de chaque œuvre**, mais d'établir un dialogue avec l'enfant, nourrissant ainsi le geste et le regard. Regarder et échanger autour des œuvres doit être pour lui un moment de découverte et de plaisir où sont privilégiées ses capacités d'étonnement, d'invention et d'imagination.

Le musée de classe peut se constituer à partir des propositions de la liste thématique ; l'enseignant peut faire d'autres propositions, en liaison avec les démarches choisies et le projet d'école.

Étant donné le nombre d'œuvres et leur variété, il est important que pour chaque grande rubrique, l'élève garde au moins une trace, sous une forme ou une autre de celle qu'il choisit lui-même.



Ces listes laissent aux enseignants le choix du niveau scolaire pertinent en fonction de leurs objectifs et des acquis des élèves. Certaines œuvres peuvent être étudiées dans des perspectives différentes, en fonction de l'objectif : ainsi, les peintures de Lascaux ou de la grotte Chauvet, les Pétroglyphes sont abordés par exemple, en lien avec la trace et l'outil en arts visuels et la « Préhistoire » en histoire et géographie. Les œuvres de la liste chronologique peuvent aussi être utilisées indépendamment de leur contexte historique.

**L'enseignant veille à choisir le moment adapté** (étape 3 de la démarche de création) et réunit les conditions matérielles d'écoute et d'observation attentive pour la présentation ; il est vigilant quant à la nature et à la précision des informations apportées, quant à la manière d'impliquer les élèves. Il offre des images de qualité et de format suffisamment important pour ménager une bonne visibilité. A défaut de pouvoir voir les œuvres en dimension réelle ou au musée, il varie les manières de montrer : diapositives, reproductions en grand format, rétro projection, reproductions extraites de livres, vidéocassettes sur un artiste, sans oublier les supports multimédias, cédéroms et Toile. Il peut présenter une œuvre isolée, un ensemble d'œuvres du même genre, une œuvre d'abord montrée en noir et blanc pour faire des hypothèses sur la couleur, etc.

Les élèves identifient les éléments constitutifs des œuvres et constatent combien les choix de l'artiste créent des effets esthétiques et du sens. L'enseignant choisit les informations nécessaires et compréhensibles par les enfants sur le contexte de la création. Il favorise l'utilisation d'un vocabulaire de base adapté à leur âge, permettant de nommer, de décrire et d'exprimer en termes appropriés. Il met en évidence les différentes facettes et la richesse de l'œuvre et, selon le cas, les liens qui existent avec des œuvres de la même période, d'autres du même artiste, d'autres encore qui traitent du même sujet mais à des époques différentes, du même sujet mais avec des moyens différents.

**Le musée de classe** peut être constitué à partir d'œuvres de la liste dans la mesure où les élèves se sont appropriés ces référents artistiques.

Il peut également, sans se résumer à une simple exposition de reproductions faire l'objet d'une véritable réflexion muséologique. Sa mise en place répond alors à des objectifs précis fixés dans le cadre d'un véritable projet.

En collectionnant et en exposant leurs images, les élèves comprennent ce qu'est un musée, quelles sont ses fonctions. Lorsque les œuvres d'art abordées en classe sont visibles dans un lieu culturel de proximité, l'école incite les élèves à des rencontres personnelles et familiales en dehors du temps scolaire.

Pour tous les élèves, l'œuvre d'art reste un moyen privilégié d'échange avec l'autre et de rencontres au-delà des différences.

**Les carnets permettent de conserver les traces de différents moments** : le carnet de bord, le carnet de croquis, le carnet de photos, le carnet de voyages, le carnet musée sont des supports permettant de conserver une mémoire artistique.

## Architecture civile

Des exemples d'architecture religieuse sont donnés sous la rubrique chronologique et dans «Les grandes civilisations du monde»

- Un château de la Loire : le château de Chambord (1519-1550).
- Une villa de patricien : Andrea Palladio, la Rotonda près de Vicence (Italie, 1566-1570).
- Une architecture utopique : Claude-Nicolas Ledoux, les salines royales d'Arc-et-Senans (Franche-Comté, 1775-1779).
- Un gratte-ciel américain, première moitié du XXe siècle : William Van Alen, le Chrysler Building (New York, 1930).
- Un habitat collectif : Le Corbusier, la Cité radieuse (Marseille, 1945-1952). (vie commune)
- Une ville neuve : Oscar Niemeyer, Brasilia (Brésil, 1960).
- Deux architectures à vocation culturelle :
  - Renzo Piano et Richard Rogers, le Centre Georges- Pompidou (Paris, 1977) ;
  - Frank O. Gehry, le musée Guggenheim (Bilbao, Espagne, 1997).

## Cinéma

- Une œuvre majeure du patrimoine mondial : Charlie Chaplin, *Le Kid* (États-Unis, 1920), *La Ruée vers l'or* (1925) ou *Les Temps modernes* (1935).
- Une adaptation littéraire : Jean Cocteau, *La Belle et la Bête* (France, 1946).
- Un western : Howard Hawks, *Rio Bravo* (États- Unis, 1959) ou Fred Zinneman, *Le train sifflera trois fois* (États-Unis, 1952).
- Une comédie musicale : Stanley Donen et Gene Kelly, *Chantons sous la pluie* (*Singin' in the Rain*, États-Unis, 1952).
- Un film d'aventure : Fritz Lang, *Les Contrebandiers de Moonfleet* (États-Unis, 1954).
- Un dessin animé : Paul Grimault, *Le Roi et l'Oiseau* (France, 1980).
- Une fiction contemporaine : Abbas Kiarostami, *Où est la maison de mon ami ?* (Iran, 1987).
- Un film de science-fiction : Stanley Kubrick, *2001 L'Odyssée de l'espace*
- Un film japonais : *Le voyage de SHIHIRO (MISAGUSHI)*

## Dessin

- Une gravure de Albrecht Dürer (XVe-XVIe siècles).
- Un dessin à la sanguine de Michel-Ange (XV<sup>e</sup>-XVI<sup>e</sup> siècles) *et des caricatures*.
- Un dessin aux trois crayons de Antoine Watteau (XVIII<sup>e</sup> siècle).
- Une aquarelle de William Turner *et une huile sur toile* (XVIII<sup>e</sup>-XIX<sup>e</sup> siècles).
- Un dessin à la mine de plomb de Jean Auguste Dominique Ingres (XIX<sup>e</sup> siècle).
- Un dessin au fusain de Georges Seurat (XIX<sup>e</sup> siècle).
- Un dessin à la brosse de Hans Arp (XX<sup>e</sup> siècle).

## Peinture et compositions plastiques

### Les constituants de l'œuvre

- La lumière : Johannes Vermeer (XVII<sup>e</sup> siècle), *La Dentellière* (musée du Louvre, Paris) ou *La Laitière* (Rijkmuseum, Amsterdam) ; ou Georges de La Tour (XVII<sup>e</sup> siècle), *La Nativité* (musée des Beaux- Arts, Rennes) ou *Job et sa Femme* (musée départemental des Vosges, Épinal).

- La couleur : une tapisserie de Sonia Delaunay (XX<sup>e</sup> siècle) ou un monochrome d'Yves Klein (XX<sup>e</sup> siècle).
- La perspective : Fra Angelico, L'Annonciation (couvent San Marco, Florence, Italie, XV<sup>e</sup> siècle).
- La composition : Diego Velázquez, Les Ménines (musée du Prado, Madrid, Espagne, XVII<sup>e</sup> siècle).

### Les procédés

- Le collage : une œuvre de Kurt Schwitters (XX<sup>e</sup> siècle).
- Le montage et le photomontage : une œuvre de Max Ernst (XX<sup>e</sup> siècle).
- L'égouttage « dripping » : une œuvre de Jackson Pollock (XX<sup>e</sup> siècle).

### Les genres

- L'autoportrait : Rembrandt (XVII<sup>e</sup> siècle) ou Vincent Van Gogh (XIX<sup>e</sup> siècle).
- La nature morte : Paul Cézanne (XIX<sup>e</sup>-XX<sup>e</sup> siècles).
- Le paysage : Camille Corot (XIX<sup>e</sup> siècle) ou Claude Monet (XIX<sup>e</sup>-XX<sup>e</sup> siècles).

## Photographie

- Nadar : Portrait de Sarah Bernhardt ou de Baudelaire (XIX<sup>e</sup> siècle).
- André Kertész : *La Fourchette* (1928).
- Henri Cartier-Bresson : *Écluse de Bougival* (1955).
- Man Ray : un rayogramme (XX<sup>e</sup> siècle).
- Robert Capa : *Mort d'un soldat républicain près de Cerro Muriano* (Espagne, septembre 1936).
- Une photographie couleur, par exemple de William Wegman (XX<sup>e</sup> siècle).
- Yann Arthus Bertrand

## Sculpture

- Une sculpture de l'Antiquité : *La Vénus de Milo* (musée du Louvre, Paris, vers 100 av. J.-C.).
- Un chapiteau roman ou un tympan (par exemple, celui de la basilique de Vézelay ou de Moissac).
- Un marbre de Michel-Ange : *David* (Galerie dell'Academia, Florence, Italie, 1504).
- Un bronze d'Auguste Rodin : *Les Bourgeois de Calais* (musée Rodin, Paris, 1884).
- Un plâtre d'Alberto Giacometti : *Objet désagréable* (MNAM, Paris, 1931).
- Un mobile d'Alexander Calder : *Mobile sur deux plans* (MNAM, Paris, 1955).
- Un bois peint de Louise Nevelson (XX<sup>e</sup> siècle).
- Une installation vidéo de Nam June Paik : *Moon is the Oldest TV* (MNAM, Paris, 1965).
- Une sculpture animée de Jean Tinguely : *L'Enfer, un petit détail* (MNAM, Paris, 1984).
- Une sculpture de Camille CLAUDEL
- Une sculpture de Niki de ST PHALLE

## Vitrail

- Un vitrail médiéval : *Charlemagne*, cathédrale de Chartres (Eure-et-Loir, XIII<sup>e</sup> siècle).
- Un vitrail moderne : Henri Matisse, chapelle de Vence (Alpes-Maritimes, 1948-1951).
- Un vitrail contemporain : Pierre Soulages, abbaye de Conques (Aveyron, 1987-1994).

## Les civilisations océaniques

### NOUVELLE CALEDONIE

- Peinture rupestre (grotte de LIFOU)
- LAPITA
- PETROGLYPHES

### AUSTRALIE

- Peinture rupestre avec femmes et poissons dans la partie occidentale de la Terre d'Arnhem

### NOUVELLE GUINEE

- La maison des hommes

### LES ILES SALOMON

- Bouclier de parade, sculpture des îles Salomon
- Poteau de maison cérémonielle ou d'abri sacré pour les canots

### VANUATU

- Statue féminine, Iles Banks nord du Vanuatu
- Grande sculpture masculine, Ile de Malo Vanuatu

### WALLIS

- Les Tapas

### LES ILES FIDJI

- Masques / Tapas
- Pirogues

### POLYNESIE

- SAMOA  
Tatouages
- TONGA  
Tombeaux
- ILES MARQUISES  
Collier peue'ei (dents de marsouin, perles et fibres)
- ILES DE PAQUES  
Moai, tête monumentale d'une sculpture
- HAWAI  
Fortification

## Les civilisations asiatiques

- Le temple d'Angkor Vat (architecture khmère, Cambodge, XII<sup>e</sup> siècle).
- Le Taj Mahal (architecture indo-musulmane, époque moghole, Agra, Inde, XVII<sup>e</sup> siècle).
- Le Palais impérial dans la Cité interdite (Pékin, Chine, XV<sup>e</sup> siècle).
- Une miniature persane : Bihzad, *Iskandar et les Sept Sages* (British Muséum, Londres, XV<sup>e</sup> siècle).
- Une estampe japonaise: Hokusai, l'une des Trente- Six Vues du mont Fuji (XIX<sup>e</sup> siècle).

## Les civilisations précolombiennes

- Les bas-reliefs du temple du Soleil de Palenque (Yucatan, Mexique, VII-VIII<sup>e</sup> siècle) ou le Machu Picchu (Pérou, 1460-1470).

## Les civilisations africaines au sud du Sahara

- Un masque africain: un masque en bois de la région Itmuba, Afrique centrale (musée d'Art moderne, New York).
- La ville de Tombouctou (Mali).

## Les civilisations méditerranéennes

- Figures masculines et féminines, peintures de la région du Tassili (Algérie, 6 000 à 2000 ans av. J.-C.).
- Le trésor de Toutankhamon (découvert en 1922, Égypte, 1532 av. J.-C.).
- Le Parthénon, Athènes (Grèce, 447-438 av. J.-C.).
- La mosaïque de la synagogue de Hamat (Galilée, Israël, IV<sup>e</sup> siècle).
- La mosquée de Kairouan (Tunisie, IX<sup>e</sup> siècle).

## Europe

### La Préhistoire

- Lascaux ou la grotte Chauvet (France) ou Altamira (Espagne).

### L'Antiquité classique

- Le trésor de Vix, trésor celte (haute vallée de la Seine en Côte-d'Or, V<sup>e</sup> siècle av. J.-C.).

Un monument gallo-romain : arc de triomphe, arènes, théâtre...

- Une mosaïque : *Les Travaux et les Jours* de Saint-Romain-en-Gal (musée des Antiquités nationales, Saint-Germain-en-Laye, I<sup>er</sup> siècle av. J.-C. - III<sup>e</sup> siècle AP. J.-C.).

### Le Moyen Âge

- Une abbaye, une basilique ou une église.

- Une cathédrale gothique.

- Un château médiéval.

- Un palais : Alhambra, la cour des Lions (Grenade, Espagne, XIV<sup>e</sup> siècle).

- Une synagogue : Carpentras (Vaucluse, 1367, restaurée au XVIII<sup>e</sup> siècle).

- Une peinture religieuse : Robert Campin, *La Nativité* (musée des Beaux-arts, Dijon, 1420) ou *la Pietà* de Villeneuve-lès-Avignon (musée du Louvre, vers 1455).

- Une miniature: les frères Limbourg, *Les Très Riches Heures du duc de Berry* (musée Condé, Chantilly, 1411-1416).

### Les Temps modernes

- Léonard de Vinci : *La Cène* (Santa Maria Delle Grazie, Milan, Italie, vers 1495-1498).

- Jérôme Bosch (XV<sup>e</sup>-XVI<sup>e</sup> siècle) : *La Tentation de saint Antoine* (Lisbonne, musée national des Beaux-Arts, Portugal) ou *L'Escamoteur* (musée municipal, Saint-Germain-en-Laye).

- Bruegel l'Ancien : *La Tour de Babel* (Kunsthistorisches Museum, Vienne, Autriche, 1563).

- La basilique et la place Saint-Pierre de Rome (Italie, XV<sup>e</sup>-XVII<sup>e</sup> siècles).

- Architectures et jardins de Versailles (XVII<sup>e</sup>-XVIII<sup>e</sup> siècles).

- La place Stanislas à Nancy (1752-1757).

## Océanie

### Environ -1000 av JC

Construction Mégalithique de MARE  
Dessin LAPITA

- structuration sur une poterie

- aspect graphique : différents supports  
(Le tapa, le tatouage océanien)

Péroglyphes

Peintures murales (Lifou)

### Environ +1000 AP J.C

Ensemble culturel traditionnel kanak

- case traditionnelle

- hache ostensor

- une chefferie des loyautés

### 1774

Flèche faîtière

Les chambranles

## Europe

### XIX<sup>e</sup> siècle

- Eugène Delacroix : La Liberté guidant le peuple (musée du Louvre, Paris, 1830).
- Charles Garnier : l'Opéra (Paris, 1862-1875).
- Honoré Daumier: une lithographie.
- Jean-François Millet : Le Semeur (Muséum of Fine Arts, Boston, 1851).
- Edouard Manet: Le Déjeuner sur l'herbe (musée d'Orsay, Paris, 1863).
- Gustave Eiffel : la tour Eiffel (Paris, 1889).
- Edward Munch: Le Cri (Oslo Nasjou, Norvège, 1893).

### XX<sup>e</sup> siècle

- Un élément de mobilier urbain : Hector Guimard, une entrée de métro (Paris, années 1900).
  - Des peintures: Georges Braque, L'Homme à la guitare (MNAM, Paris, 1914) ; Vassily Kandinsky, Jaune-Rouge-Bleu (MNAM, Paris, 1925) ; Pablo Picasso, Le Violon (MNAM, Paris, 1914) ou Petit Paul en arlequin (musée Picasso, Paris, 1924).
  - Un film : Georges Méliès, Le Voyage dans la lune (1902).
  - Des pratiques diversifiées :
    - un objet surréaliste : Meret Oppenheim, Le Déjeuner en fourrure (musée d'Art moderne, New York, 1936) ;
    - le land art: Robert Smithson, Spiral Jetty (MNAM, Paris, photographie, 1970) ;
    - l'art pauvre : Jannis Kounellis, Sans titre (notte) (MNAM, Paris, 1965);
    - le nouveau réalisme : Arman, Home Sweet Home (MNAM, Paris, 1960);
    - le pop'art: Andy Warhol, Electric Chair (MNAM, Paris, 1967) ou Claes Oldenburg, Giant Ice Bag (MNAM, Paris, 1969-1970);
  - L'architecture : Ieoh Ming Pei, la pyramide du Grand Louvre (Paris, 1987).
- Pour l'art actuel, on peut choisir des œuvres dans les fonds régionaux d'art contemporain (FRAC) et les centres d'art.

## Océanie

### 1850

Monnaie Kanak  
Corps d'une tête de monnaie (tressage le plus fin du Pacifique)  
Bambous gravés (début XIX<sup>ème</sup>)

Les bâtiments du pénitencier de NOUVILLE  
Le théâtre de l'île  
Maison DEVAMBEZ, maison coloniale (Tribu d'OUITCHAMBO)  
Temple des loyautés (temple et église d'OUVEA)  
Les vitraux de BALLAD

### XX<sup>e</sup> siècle

#### Architecture

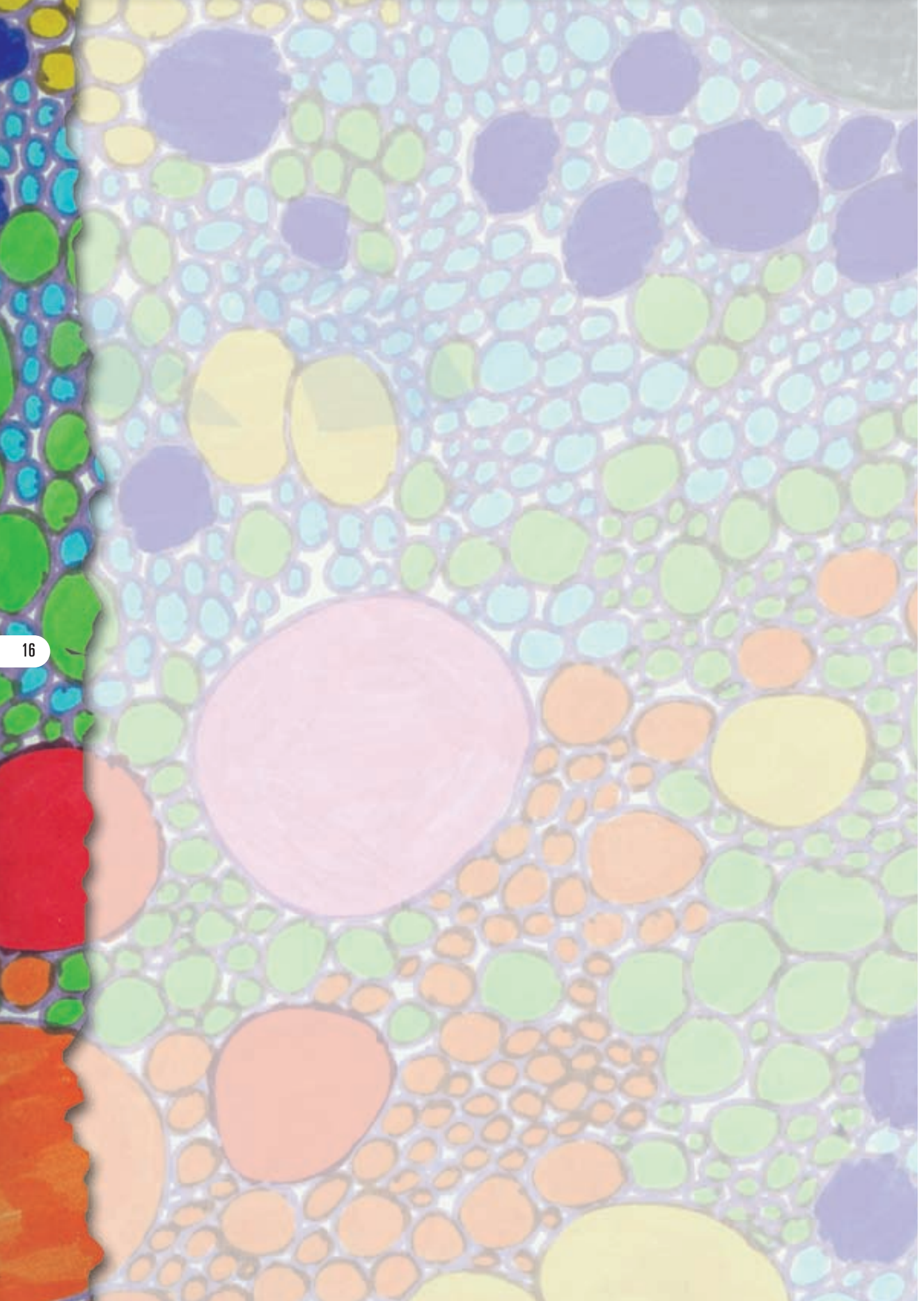
La demi-lune américaine  
Maison en torchis  
Centre Culturel Tjibaou ( Renzo PIANO)

#### Peintures

ADJE  
Paula BOI  
Henri CROCO  
Franck FAY  
Lydie GARDET  
Yvon JAUNEAU  
Laurence LAGABRIELLE  
Daniel MAILLET  
Aline MORI  
Yolande MOTO  
Micheline NEPORON  
Aloï PILIOKO  
Gilles SUBILEAU  
Robert TATIN D'AVESNIERES  
Denise TYAVOUANE  
(Peintres de Nouvelle Calédonie au 20<sup>e</sup> siècle)  
Editions du Santal

#### Sculptures

Dick BONE  
Norman SONG  
Maryline THYDJEPACHE  
Ito WAIA





# Pour une culture de l'évaluation en arts visuels



Ecole Edmond DESBROSSE / SG / Valérie LASSERRE Semaine des ARTS 2006

**Projet fédérateur : « La francophonie à l'école »**

SUPPORT	FORMAT	MATERIEL	OUTILS	MEDIUM
Papiers Cartons Journaux Rhodoïd Calque Radios Bois Ecorce Tissus Plâtre Verre Argile Mur Plastique Feuilles ...	Raisin (50x65)  Grand aigle (110x75)  A3  A4  A5  Formats non Standardisés ...	Agrafeuse Ciseaux Colle Couteaux Pochoirs Chiffons Gobelets Palettes Cutter Règles Equerres Compas Scotch Pâte à poster Taille crayon Sel Trombone Punaises Attaches parisiennes ...	Pinceaux Crayons et plumes Eponges Paille Bouchon Pomme de terre Coton tige Couteau Spatule Rouleau Main Doigt Pied Brosse et peigne Chiffon Peau de chamois Allumettes Brosse à dent Bougie Le papier hygiénique ...  <b>Des matériaux</b> Sable Colle Terre ...	<b>Peinture :</b> Acrylique Gouache  <b>Crayons :</b> Pastel gras Pastel sec Pastel cire Fusain Crayon papier Crayon noir Sanguine Crayon couleur  <b>Les encres :</b> Encre de chine Encre colorée Le feutre  <b>Les pigments :</b> Pigment naturel Pigment coloré ...  <b>Autres médiums :</b> Liquide vaisselle Vernis ...

### Définitions pour les élèves

- Le support** ce sur quoi je travaille
- Le format** la dimension de mon support
- Le matériel** ce que je vais utiliser sans lien direct avec ma production
- L'outil** ce qui va me permettre de faire des applications
- Le médium** la matière que je passe avec l'outil, ce que j'use, lien direct sur ma production













**Document individuel d'évaluation pour les élèves (C1 et C2)**

Mon prénom : ..... La date : .....

Notre projet : .....

La consigne : .....

Les contraintes : .....

<p>Je dessine</p>  <p>Je dessine</p>			<p>Je superpose</p>  <p>Je superpose</p>	
<p>Je peins</p>  <p>Je peins</p>			<p>Je découpe</p>  <p>Je découpe</p>	
<p>Je froisse</p>  <p>Je froisse</p>			<p>Je mélange</p>  <p>Je mélange</p>	
<p>Je déchire</p>  <p>Je déchire</p>			<p>Je colorie</p>  <p>Je colorie</p>	
<p>Je gratte</p>  <p>Je gratte</p>			<p>Je colle</p>  <p>Je colle</p>	
<p>Je déforme</p>  <p>Je déforme</p>			<p>Je décalque</p>  <p>Je décalque</p>	

**Document individuel d'évaluation pour les élèves (C1 et C2)**

**Intitulé du projet :** .....

**Consigne :** .....

**Contraintes :** .....

**Pour réaliser ma production, j'ai utilisé :**

SUPPORT	FORMAT	MATERIEL	OUTILS	MEDIUM

**LES TECHNIQUES UTILISEES**

J'ai dessiné		J'ai gratté	
J'ai déchiré		J'ai reproduit	
J'ai froissé		J'ai juxtaposé	
J'ai découpé		J'ai déformé	
J'ai collé		J'ai mélangé des couleurs	
J'ai superposé des matières		J'ai superposé des couleurs	
J'ai colorié		J'ai décalqué	
J'ai peint		J'ai fait une composition	

**Autres techniques utilisées**

**Je décris mon intention pour le bilan :**

**Je note les mots de vocabulaire que j'ai appris**

# Notes

A series of horizontal dotted lines for writing notes, spanning the width of the page below the 'Notes' header.



		Questionnement
<b>Découverte</b>	<b>Ce qui me plaît</b> <b>Ce qui me déplaît</b>	Cette sortie est-elle une nouveauté ? Qu'avez-vous découvert ?
<b>Identifier</b>	<b>Le lieu du spectacle</b> <b>La nature du spectacle</b> <b>Les acteurs</b> <b>Les responsables de la production</b>	Site culturel ? Site institutionnel ? Site historique ? _____ Théâtre, danse, cinéma, musique, cirque ? _____ Des élèves, des professionnels ? _____ Le metteur en scène, le chorégraphe, le réalisateur, le compositeur
<b>Analyser</b>	<b>Le genre du spectacle</b>	<b>Théâtre</b> : comédie, tragédie, drame, le théâtre de marionnettes, le théâtre d'ombres <b>Le cirque</b> : forme de théâtre _____ <b>Danse</b> : traditionnelle, classique, moderne, contemporaine, folklorique _____ <b>Cinéma</b> : le burlesque, la comédie, le western, le film criminel, le mélodrame, le documentaire, le fantastique, la science fiction, le cinéma expérimental, le film d'aventures, le dessin animé, le film musical _____
<b>Observer</b>	<b>La scénographie</b>	<b>Musique</b> : musique instrumentale, musique vocale
<b>Le contexte</b>	<b>Les indices</b>	Les acteurs, les danseurs, les musiciens _____ Les décors _____ Les éclairages _____ Les espaces
<b>L'intention</b>	<b>Le message transmis</b>	Situer une époque (théâtre - cinéma - danse - musique) _____ Etudier les costumes : indications sur l'époque, sur la vie sociale du personnage, sur son identité, sur ses intentions. _____ Les effets esthétiques
		Thème abordé _____ De quoi a-t-on parlé ? _____ A quoi cela me fait-il penser ?

**La scénographie** : ensemble des techniques qui envisagent l'organisation de la scène et ses rapports avec la salle.

<b>Critères</b> <b>J'ai fait attention à/au(x) :</b>	<b>Performances</b> <b>J'ai réussi à :</b>
<ul style="list-style-type: none"> <li>- nombre de sorties effectuées dans l'année ou depuis que je suis dans mon école</li> <li>- noter ce qui m'interpelle</li> </ul>	<ul style="list-style-type: none"> <li>- répertorier toutes mes sorties artistiques</li> <li>- m'exprimer sur ce que j'ai observé</li> </ul>
<ul style="list-style-type: none"> <li>- trajet effectué</li> <li>- identifier le lieu (nom, rue, histoire)</li>   <li>- documents lus sur le spectacle</li> <li>- propos du maître avant la représentation</li> <li>- explications données dans la salle</li> </ul>	<ul style="list-style-type: none"> <li>- reconnaître le site (photo)</li> <li>- nommer le site</li> <li>- donner son origine</li>   <li>- commenter le spectacle</li> <li>- classer les acteurs dans la catégorie artiste ou élève</li> <li>- retenir le nom du responsable de la production</li> </ul>
<ul style="list-style-type: none"> <li>- consignes de travail données après le spectacle : <ul style="list-style-type: none"> <li>• description</li> <li>• caractéristiques observées, notées</li> <li>• recherche d'éléments d'identification du spectacle dans les documents proposés</li> </ul> </li> </ul>	<ul style="list-style-type: none"> <li>- identifier la nature et le genre de spectacle</li> <li>- justifier mon propos</li> </ul>
<ul style="list-style-type: none"> <li>- observer les personnes qui se produisent ce que représentent les décors</li> <li>- éclairages (nuit, jour, fixé sur un personnage ou plusieurs)</li> <li>- mouvements des personnes sur la scène</li> </ul>	<ul style="list-style-type: none"> <li>- faire du lien entre tous les paramètres de la scénographie, l'histoire du spectacle et les acteurs de l'histoire</li> </ul>
<ul style="list-style-type: none"> <li>- situer l'époque à partir des éléments relevés (costume, matériel utilisé, langage)</li> <li>- détails qui renforcent la beauté ou la laideur (maquillage, couleur utilisée, expression, gestuelle, langage)</li> </ul>	<ul style="list-style-type: none"> <li>- situer le spectacle dans le temps</li> <li>- relever un ou deux effets spéciaux</li> </ul>
<ul style="list-style-type: none"> <li>- exprimer par écrit ce que je pense du spectacle</li> </ul>	<ul style="list-style-type: none"> <li>- expliquer à mes camarades ce que j'ai retenu du spectacle</li> <li>- faire du lien avec un autre spectacle</li> </ul>

		<b>Questionnement</b>
<b>Découverte</b>	<b>Ce qui me plaît</b> <b>Ce qui me déplaît</b>	Ce questionnement s'organise autour d'une discussion
<b>Identifier</b>	<b>Artiste</b> <b>Œuvre</b> <b>Sujet d'ensemble</b> <b>Impression</b> <b>Compréhension</b>	Nom prénom et dates ? _____ Epoque ? _____ Portrait ? Paysage ? Nature morte ? _____ Attrait ? Répulsion ? Gêne ? Surprise ? _____ Réalité ou fiction ?
<b>Analyser</b>	<b>Composition du tableau</b>	Les personnages : Nombre, taille, position, place, regard, gestes, vêtement  Les objets : Nombre, nature, utilisation, place  Le paysage
<b>Décrire la technique du peintre</b>	<b>Traitement des couleurs</b>  <b>Exécution</b>  <b>Eclairage</b>	Enumérer les couleurs _____ Peut-on deviner la façon dont le peintre a peint ? _____ D'où vient la lumière du tableau ?
<b>Préciser le contexte (histoire, géographie, social)</b>	<b>Situation historique, géographique, sociale</b>	Le costume _____ Le décor _____ Les objets
	<b>Délivrer un message</b>	De quoi veut-il parler ? Quel message veut-il transmettre ?

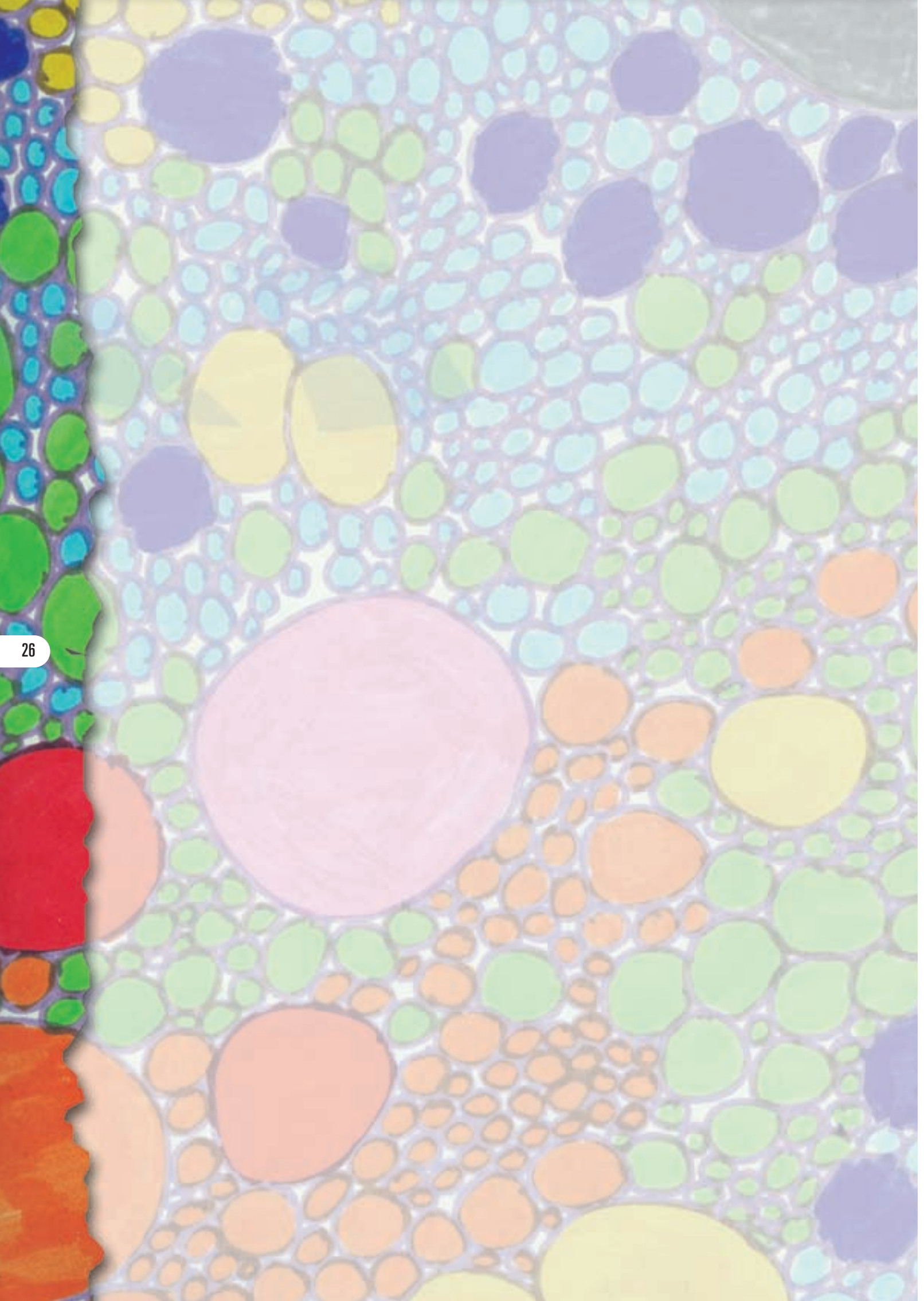
**Portrait** C'est l'image d'une personne réalisée en deux ou trois dimensions. On ne voit généralement que le buste. On peut parler de portrait de groupe ou de portrait de famille lorsque plusieurs personnes sont représentées. Lorsque l'on réalise son propre portrait, on parle d'autportrait.



<b>Critères</b> <b>J'ai fait attention à/au(x) :</b>	<b>Performances</b> <b>J'ai réussi à :</b>
<ul style="list-style-type: none"> <li>- l'œuvre proposée</li> <li>- noter un élément qui me plaît, un qui me déplaît</li> </ul>	<ul style="list-style-type: none"> <li>- m'exprimer sur l'œuvre, écouter les arguments des autres, exposer les miens</li> </ul>
<ul style="list-style-type: none"> <li>- relever le nom de l'œuvre, sa date, le nom et le prénom de l'artiste</li> <li>- ce que représente l'œuvre: un personnage, un paysage, des objets inanimés.</li> <li>- noter les détails qui me plaisent</li> <li>- observer si le tableau représente quelque chose de connu ou si tout est imaginé</li> </ul>	<ul style="list-style-type: none"> <li>- retenir la date de l'œuvre, le nom de l'artiste, le titre du tableau et l'associer au tableau lui-même.</li> <li>- le décrire sans le voir</li> <li>- dire pourquoi cela me semble imaginaire ou réel</li> </ul>
<ul style="list-style-type: none"> <li>- la position du personnage (au centre, dans un coin)</li> <li>- la représentation du personnage (entier ou pas, face, profil)</li> <li>- vêtements (modernes, anciens, neufs abîmés, colorés)</li> <li>- relever le nom des objets représentés (je fais un croquis pour me rappeler de leur position)</li> <li>- noter les éléments qui composent le paysage</li> </ul>	<ul style="list-style-type: none"> <li>- donner la description détaillée du personnage</li> <li>- le dessiner de mémoire à partir de mes notes</li> <li>- créer ma nature morte à partir d'objets qui me plaisent</li> <li>- décrire le paysage et réorganiser les éléments autrement</li> </ul>
<ul style="list-style-type: none"> <li>- relever les couleurs utilisées, les classer (primaires secondaires)</li> <li>- traits, touches de couleurs, grandes surfaces peintes</li> <li>- sources lumineuses (jour, nuit, bougie, lampe)</li> </ul>	<ul style="list-style-type: none"> <li>- composer les couleurs du tableau à partir de mélanges</li> <li>- exploiter les techniques observées</li> <li>- décrire les effets de la lumière et à en tenir compte dans mes productions (ombre)</li> </ul>
<ul style="list-style-type: none"> <li>- tous les éléments qui composent le tableau</li> </ul>	<ul style="list-style-type: none"> <li>- le situer dans le temps (maintenant, il y a longtemps, il y a très longtemps)</li> <li>- le situer géographiquement (Nouvelle Calédonie, Océanie, Asie, Europe ou autres)</li> </ul>
<ul style="list-style-type: none"> <li>- dégager mon ressenti vis-à-vis de l'œuvre</li> </ul>	<ul style="list-style-type: none"> <li>- donner un avis sur l'intention du peintre</li> </ul>

**Nature morte** Se dit d'une œuvre qui représente des objets inanimés (corbeille de fruits).

**Paysage** Etendue de terre qui s'offre à la vue de quelqu'un. Genre pictural du XIX<sup>e</sup> siècle (paysages ruraux, urbains, industriels, historiques).



# Pour développer la créativité



Ecole de Tina / CE1 / Irène SPEDALIERI Semaine des ARTS 2006  
**Classe à projet artistique et culturel avec France RÉGNIER**

## La démarche de création

(adaptation du schéma de Daniel LAGOUTTE)

### ETAPE 1 Sollicitation des élèves (production)

La sollicitation a pour but d'accrocher l'intérêt de l'élève, c'est la mise en place d'une situation, d'une incitation à la production. Les questions posées sur les possibilités d'un travail aux finalités communes restent suffisamment ouvertes pour permettre à l'élève une réflexion et une prise de position relatives à des choix qu'il devra justifier. Elle peut tirer parti de situations proposées tous les ans dans les écoles (projets pédagogiques, projets fédérateurs) ou d'autres situations que l'enseignant jugera intéressantes.

L'élève utilise le dessin comme première forme d'expression sur un sujet proposé, il peut ensuite entrer dans sa production de différentes façons :

- Par la technique (peindre, imprimer)
- Par une opération plastique (assembler, fragmenter, réunir, superposer)
- Par l'imaginaire (imaginer la sorcière de notre histoire)

Il doit répondre à une consigne assortie de contraintes liées au support, au format, au matériel, aux outils et aux médiums proposés.

### ETAPE 2 Confrontation des réalisations des élèves

Les élèves répondent à la situation par un ensemble de solutions pertinentes ou non. Lors d'un premier moment de synthèse, les productions sont affichées par l'enseignant. Elles sont analysées par les élèves. L'enseignant mène le débat.

Les réponses sont diverses, la première question est liée à un critère de pertinence : la production répond-elle à la consigne de départ ? Les élèves justifient leurs réponses.

L'observation des élèves est ensuite orientée vers les choix plastiques. Le questionnaire concerne l'expression plastique, l'organisation des divers éléments représentés, les techniques utilisées.

Ce débat permet d'évoquer les trouvailles des élèves, de commenter leurs réussites et leurs difficultés et de dégager des critères de réussite communs à la classe à propos du sujet plastique étudié.

### **ETAPE 3 Observation des procédés utilisés par les artistes**

L'enseignant aura recours à des œuvres d'art pour que l'élève puisse s'interroger, évoquer d'autres techniques, inventorier d'autres possibilités, puiser des idées de remédiation, relancer l'intérêt, élargir son champ culturel et comparer avec son propre travail.

Toutes les œuvres proposées aux élèves sont présentées avec le nom de l'artiste et le titre de l'œuvre souligné.

Il est possible d'utiliser de multiples ressources (informatique, livres, revues, fichiers, reproduction, films, cédérom).

Les œuvres proposées sous forme de reproductions peuvent ensuite intégrer le musée de classe et servir de référent pour d'autres projets.

### **ETAPE 4 Travail d'approfondissement**

L'enseignant propose des exercices permettant aux élèves d'essayer des techniques inspirées de leurs observations et visant à améliorer le travail réalisé. Il est également possible dans cette phase d'exploiter une technique d'approche proposée par un élève et retenue lors du bilan.

Lors de ce moment, la consigne est plus stricte, les contraintes sont plus restrictives, il s'agit de réinvestir les constats effectués sur son propre travail, celui des autres élèves, celui des artistes.

Il s'agit d'un travail de recherche et d'essai en vue d'améliorer sa production.

### **ETAPE 5 Travail personnel**

Dans le cas de projets à court terme, il est possible de proposer des sujets plastiques qui incitent l'élève à la création sans pour autant mettre en œuvre toutes les étapes de la démarche de création.

Lorsque les trois premières étapes essentielles sont déclinées, celui-ci peut réinvestir ses acquis dans d'autres productions. L'enseignant doit alors proposer des situations permettant ces transferts.

Toute incitation à la production implique une confrontation qui permet aux élèves de réfléchir sur leur propre démarche. Ces deux phases sont complétées par la présentation d'œuvres illustrant le sujet proposé.

## Bibliographie utilisée

Document d'application des nouveaux programmes arts visuels : Education Nationale  
Programmes pour l'école primaire de la Nouvelle-Calédonie

## Bibliographie conseillée

Enseigner les arts visuels Daniel LAGOUTTE Hachette Education

Revue DADA n°120 et 88 Mango  
(Toutes les références océaniques citées dans la liste)

Carnets de dessins Margalejo et Lugand Magnard

Dans la collection Autrement junior : SCEREN ( CDP)

- Objectif photographie
- Quel cinéma ?
- L'art : une histoire
- C'est bon, c'est beau !
- L'art contemporain
- C'est quoi le design ?

Entrée libre Arts primitifs Marie Sellier Nathan

Pas à pas en arts plastiques Elisabeth Doumenc Hachette

- Un document pour le cycle 1
- Un document pour le cycle 2
- Un document pour le cycle 3

## Sites internet

[www.gouv.nc](http://www.gouv.nc) site de la Direction de l'enseignement de la Nouvelle Calédonie  
[www.dijon.iufm.fr](http://www.dijon.iufm.fr) toutes les images de la liste thématique

