

Histoire

Enseignement moral et civique

Histoire et Parcours à l'école



HISTOIRE

Mettre en œuvre les programmes

Harmoniser les pratiques

Impulser des actions pédagogiques

Faire connaître des ressources

Mettre en œuvre les programmes



- Quelles sont les idées du nouveau programme en histoire?
- Comment inscrire l'histoire à l'EDT ?
- Comment articuler l'histoire et la Géographie?
- Quelle programmation au C3 : linéaire?, spiralaire ?,

Les points forts des programmes de l'enseignement en Histoire et en Géographie



- **la conception philosophique :**
de la conception euroéo-centriste à la conception «calédonéo»-centriste (partir de l'environnement immédiat vers l'Océanie et vers l'ailleurs, construire des ponts).



- **une construction progressive et explicite des notions de temps et d'espace :**
 - traitement par thème,
 - référence absolue aux frises historiques, comparatives.

Annexe 1 de la délibération n°127 du 13 janvier 2021 relative au socle commun de connaissances, de compétences et de valeurs de la Nouvelle-Calédonie

Annexe 2 de la délibération n°127 du 13 janvier 2021 relative aux programmes scolaires de l'enseignement primaire

Les principes à retenir

Le S3CV

Domaine 5 : les représentations du monde et l'activité humaine

1

Domaine d'apprentissage : Explorer le monde

2

Enseignement : Questionner le monde

« Une prise de conscience d'événements du passé »

3

Enseignement : Histoire

« L'histoire est la science des hommes dans le temps » (M. Bloch 1997)

De l'Histoire à l'emploi du temps



Cycle	Domaine d'apprentissage ou discipline d'enseignement	Horaires d'enseignement	A l'emploi du temps	Modalités
1	Explorer le monde	Parmi les : 936h année 26h semaine	<ul style="list-style-type: none"> - au quotidien, - sur un temps dédié (travail en atelier) 	séquence et séances : en lien avec : <ul style="list-style-type: none"> - les thèmes, - une programmation - un projet
2	Questionner le monde et Enseignement moral et civique	Année : 72h (36 H/G + 36 EMC) Semaine 2h 30 (1h 30 + 1h dont 30' consacrées à l'oral)	<ul style="list-style-type: none"> - en fin de matinée, - en début d'après-midi ou fin de journée, 	
3	Histoire, Géographie et Enseignement moral et civique			

Quelles différences ?



Les périodes historiques		Programmes 2012 C3 : CE2, CM1, CM2	Programmes 2021 C3 : CM1, CM2
NC		Culture humaniste : Histoire et Géographie	Histoire et Géographie
Europe		Histoire	Histoire
		Découpage en parties + points forts	Découpage en thèmes
		Progression linéaire privilégiée (une partie = un niveau, chronologie des frises)	Progression linéaire (3 thèmes par nvx) ou <u>spiralair</u> e (les 6 thèmes repris chaque année sur des aspects différents)
pas de présence,	La Préhistoire,	Partie 1 : Des origines de l'homme jusqu'au XVIIIe	T1 : La NC, le temps d'avant (–1100-1774),
Du peuplement austronésien à la civilisation kanak (–1100 à 1774),	L'Antiquité (–3000),		
	Le Moyen-Âge (476),		
Le Temps des premiers contacts (1774) et la période coloniale,	Les Temps modernes (1492),	Partie 2 : La NC et la France du XVIIIe à la fin du XIXe	T2 : La NC, le temps des premiers contacts (1774-1853), T3 : De la monarchie absolue à la République (1789-1914), T4 : L'époque coloniale en NC (1853-1914),
L'Époque contemporaine (1946) ... (2001)	L'Époque contemporaine (1789) ... (2001)	Partie 3 : La NC et la France au XXe	T5 : L'Age industriel en France et en NC (XIXe au XXe), T6 : La France et la NC de (1914-à nos jours).

LA STRUCTURATION DU TEMPS selon Piaget

Le temps vécu

Pour l'enfant, le temps est vécu **par le corps en mouvement**. Mouvement qui est à la base de l'apprentissage de l'espace et qui donne en même temps l'expérience du temps.

Il a une conception égocentrique du temps.

1



Le temps perçu

Par l'expérience et à l'aide de documents, l'enfant commence à percevoir de manière abstraite.

Il appréhende la durée par la représentation d'une ligne qui le conduira à saisir le temps conçu

2

Le temps conçu

L'enfant arrive à **structurer le temps**. Il accède à un passé ou à un futur lointain à l'aide d'un schéma, de documents ou d'une représentation abstraite.

3

Les repères de progressivité



Harmoniser les pratiques

- Quelles activités?
- Comment construire une leçon?
- Comment évaluer ?
- Les lignes du temps et les frises?
- Quels supports? Quels manuels?



Les programmations au C3



- La programmation linéaire en suivant les périodes historiques ou ici les thèmes au CM1 au CM2,
- La programmation spiralaire permet de reprendre le même thème en CM1 et en CM2
Ex. la 1^{ère} Guerre mondiale
CM1 : Que s'est-il passé pendant la 1^{ère} GM en NC?
CM2 : Que s'est-il passé pendant la 1^{ère} GM en Europe?
Ex. la période du bagne
CM1 : Les déportés
CM2 : La commune de Paris
- La programmation calendaire en suivant les événements, les commémorations...

Quelles démarches?



- La démarche scientifique (hypothèses)
- Les situations-problèmes (une question)
- Le récit par le maître
- L'exposé du maître : Le débat réglé
L'interprétation
- Le dossier d'étude

Comment démarrer ma leçon d'histoire ?

- la frise historique,
- [un album de jeunesse](#), un livre documentaire,
- un document audio et/ou [visuel](#),
- [un portrait](#),
- [une peinture](#),
- une visite,
- un témoignage.



Évaluer



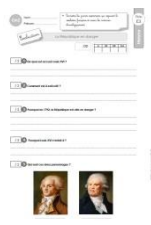
On évalue ce qui a été présenté et pratiqué en classe.

Elle porte sur :

les savoirs : vocabulaire, raisonnement

les savoir-faire : utilisation des supports

Des exemples de supports :





De la ligne du temps à la frise historique



- **une bande continue** servant à placer une succession d'évènements,
- **le moyen** le plus utilisé pour visualiser à des échelles différentes :
une succession d'évènements indépendants des uns des autres,
une succession d'évènements appartenant à une période,
- **la représentation linéaire** est une forme abstraite de représentation du temps correspondant au stade du temps perçu (Piaget),

De la ligne du temps à la frise historique

CONSTRUIRE UNE FRISE CHRONOLOGIQUE



- **Phase 1 : faire *vivre le temps* à l'élève** en le matérialisant
 - dans la cour de l'école,
 - réaliser un axe chronologique « humain » : les élèves se placent en ligne en fonction de leur date de naissance (*je suis plus vieux, je suis né avant*),
 - placer ensuite des dates (année naissance des grands parents, parents...
 - les élèves rejoignent depuis leur année de naissance une date de l'histoire désignée (ils visualisent ainsi le temps qui a passé...),
 - en classe, réaliser collectivement une frise chronologique qui sera complétée au fil du temps.

De ligne du temps à la frise historique

CONSTRUIRE UNE FRISE CHRONOLOGIQUE



- **Phase 2 : travailler sur la frise**
 - observer différents types de documents pour reconstituer l'évolution dans le temps, d'un lieu, d'une personne ou d'une situation,
 - classer individuellement les documents du plus ancien au plus récent et les commenter avant de les situer sur la frise chronologique,
 - sont ainsi repérées les 5 périodes de l'Histoire, des dates importantes et les événements liés.

De la ligne du temps à la frise historique

Des exemples

1. Les premières lignes du temps lors des rituels



De la ligne du temps à la frise historique

Des exemples

2. La frise chronologique personnelle

- A partir de sa naissance
- Jusqu'à son âge actuel
- Avec des dates importantes comme : sa première rentrée scolaire, son entrée en CP, la naissance d'un frère ou d'une sœur.



De ligne du temps à la frise historique

Des exemples

2. La frise chronologique personnelle



Ma date de naissance

1	2	3	4	5	6	7	8	9	10	11	12	13	14	15	16	17	18	19	20	21	22	23	24	25	26	27	28	29	30	31
---	---	---	---	---	---	---	---	---	----	----	----	----	----	----	----	----	----	----	----	----	----	----	----	----	----	----	----	----	----	----



Jan	Fév	Mar	Avr	Mai	Juin	Juil	Août	Sept	Oct	Nov	Déc
-----	-----	-----	-----	-----	------	------	------	------	-----	-----	-----

1998	1999	2000	2001	2002	2003	2004	2005	2006	2007	2008	2009
------	------	------	------	------	------	------	------	------	------	------	------

Je suis né(e) le _____

De la ligne du temps à la frise historique

Des exemples

2. La frise chronologique personnelle



Ma scolarité

2021	2022	2023	2024	2025	2026	2027	2028	2029	2030	2031
CE1	CE2	CM1	CM2	6ième	5ième	4ième	3ième	2nde	1ère	Terminale
Ecole				Collège				Lycée		

Je suis au CE1 : c'est l'année 2021

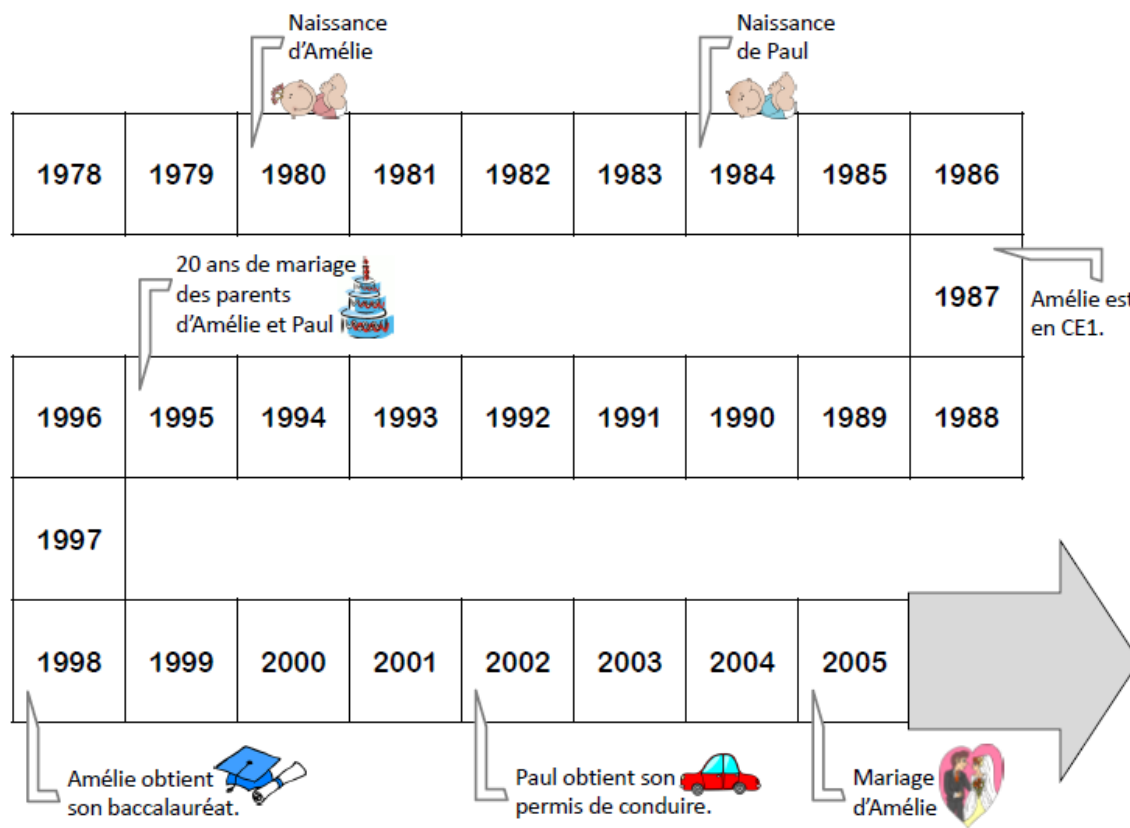
De la ligne du temps à la frise historique

Des exemples

2. La frise chronologique personnelle



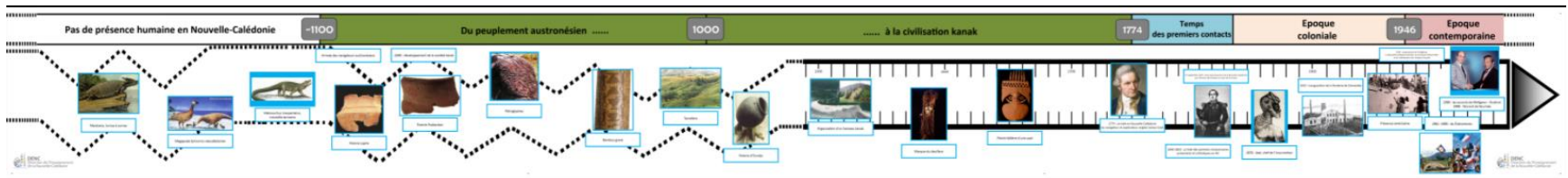
Je lis une frise chronologique



De la ligne du temps à la frise historique

Des exemples

3. La frise chronologique historique



De la ligne du temps à la frise historique

Des exemples



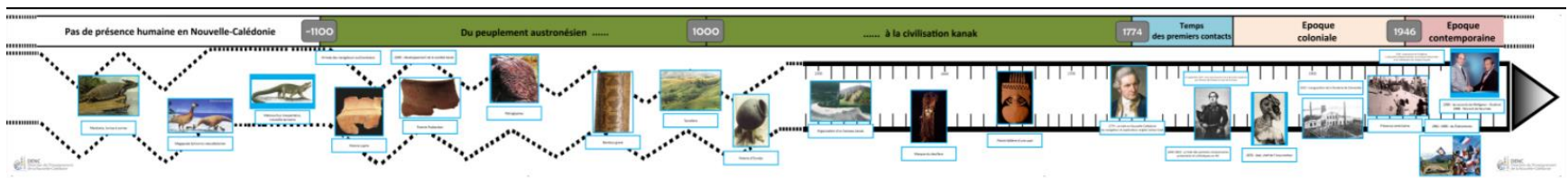
3. Situer des dates et des personnages sur une frise chronologique

- Ordre chronologique, avec les images séquentielles (*avant, pendant, après en s'appuyant sur la cohérence du récit*).
- La frise chronologique personnelle, ligne de vie dont l'origine est l'anniversaire de l'enfant. La première date repérée est la date de naissance.
- Chronologie familiale de chaque enfant, les générations.
- Chronologie de classe : emploi du temps de la journée ou de la semaine.
- Chronologie sociale : commémorations, fêtes nationales...
- Chronologie lacunaire : aujourd'hui et autrefois.

La place des supports de classe dans les apprentissages

- **Pour rechercher, manipuler**
 - le manuel (2007),
 - les objets,
 - les documents historiques,
 - les supports audio-vidéo,
 - la frise historique comparative,
- **Pour garder une trace et mémoriser**
 - le cahier de vie --> *cahier de mes réussites*
 - un cahier (24x32) ou
 - un portfolio ou
 - un classeur

<https://denc.gouv.nc/ressources-pedagogiques/ecole-elementaire-disciplines-denseignement/culture-humaniste/histoire>





Impulser des actions pédagogiques

- Quelles actions, quels projets?



Quelques projets et actions pédagogiques interdisciplinaires

- **Initiative institutionnelle et des partenaires**
 - La classe patrimoine (DENC),
 - Le parlement des enfants (Assemblée Nationale),
 - Les petits artistes de la mémoire (ONAC-VG),
 - Mon école, son histoire (VDN),
 - Des jeux du Pacifique NC2011 à Paris 2024 (CTOS/USEPNC),
- **Des idées de projets d'actions autour des dates commémoratives**
 - L'ANZAC Day - (1^{ère} Guerre mondiale),
 - Victoire 1945 - (2^{nde} Guerre mondiale),
 - Fête Nationale, (Monarchie--> République),
 - Armistice 1918 (1^{ère} Guerre mondiale)
 - ...
- **Des idées de projets d'actions**
 - Une journée, une semaine, un mois, une année en classe, ...à l'école,
 - L'histoire de mon quartier, de ma ville, de mon village, de ma tribu,
 - Une histoire de famille,
 - La vie d'avant, la vie d'aujourd'hui et ma vie dans 20 ans...,
 - ...



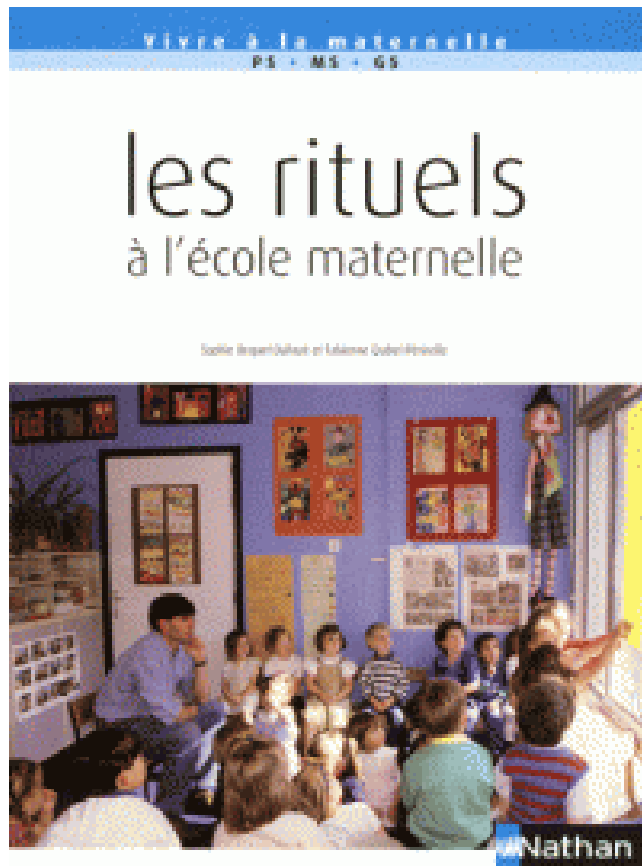
Faire connaître des ressources

- Quelles ressources ?



II – LES ACTIVITÉS POUR STRUCTURER LE TEMPS

5 - Les activités langagières : Les rituels



- Les rituels sociaux :
 - À l'accueil,
 - L'habillage et le déshabillage,
 - La récréation,

II – DES ACTIVITÉS POUR STRUCTURER LE TEMPS

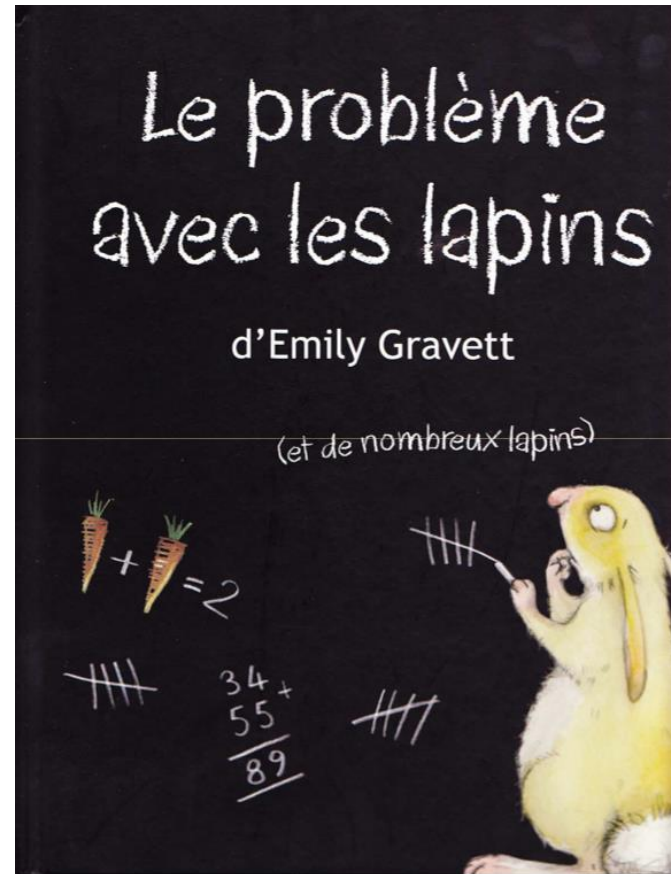
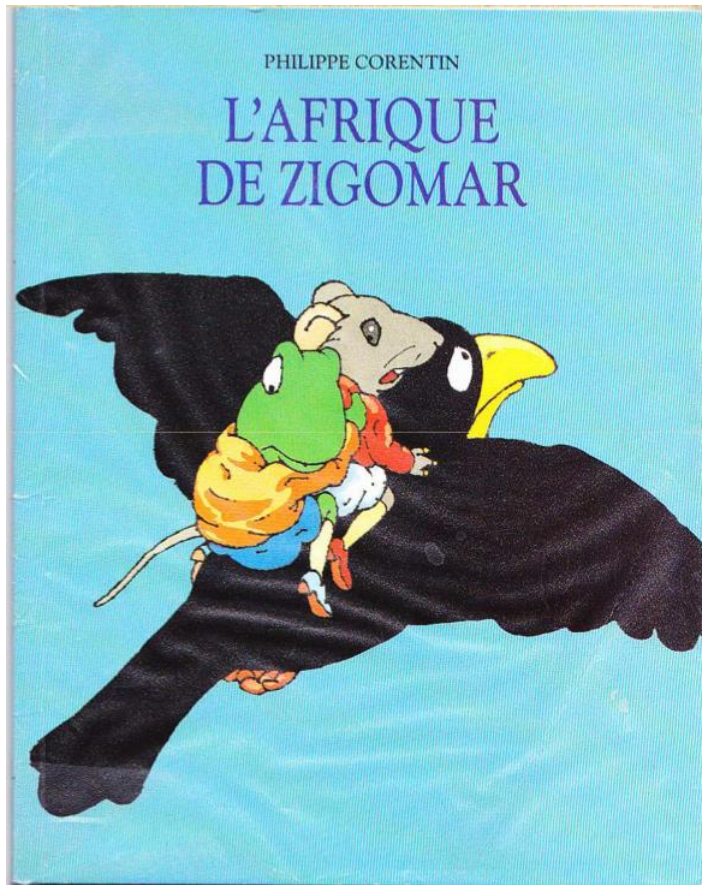
5 - Les activités langagières : « Le temps qui passe avec des albums »



Le temps est présent très tôt pour l'enfant (horloge interne). Lorsque le langage apparaît, il permet rapidement d'évoquer le passé ou de se projeter dans l'avenir. Toutefois, l'apprentissage du temps est long et difficile. Il faut du temps pour apprendre le temps.

Les albums de jeunesse montrent et racontent. Ils constituent un vivier très riche pour aborder la notion de temps. L'immatérialité du temps est un frein à son apprentissage, c'est pourquoi il est nécessaire lors de l'exploitation d'un album de prévoir **des manipulations, des expérimentations**. Ce qui permettra un renvoyer le temps fictionnel à du temps vécu et de matérialiser le temps en le spatialisant.

Quelques titres



Geoffroy de Pennart

Le loup sentimental



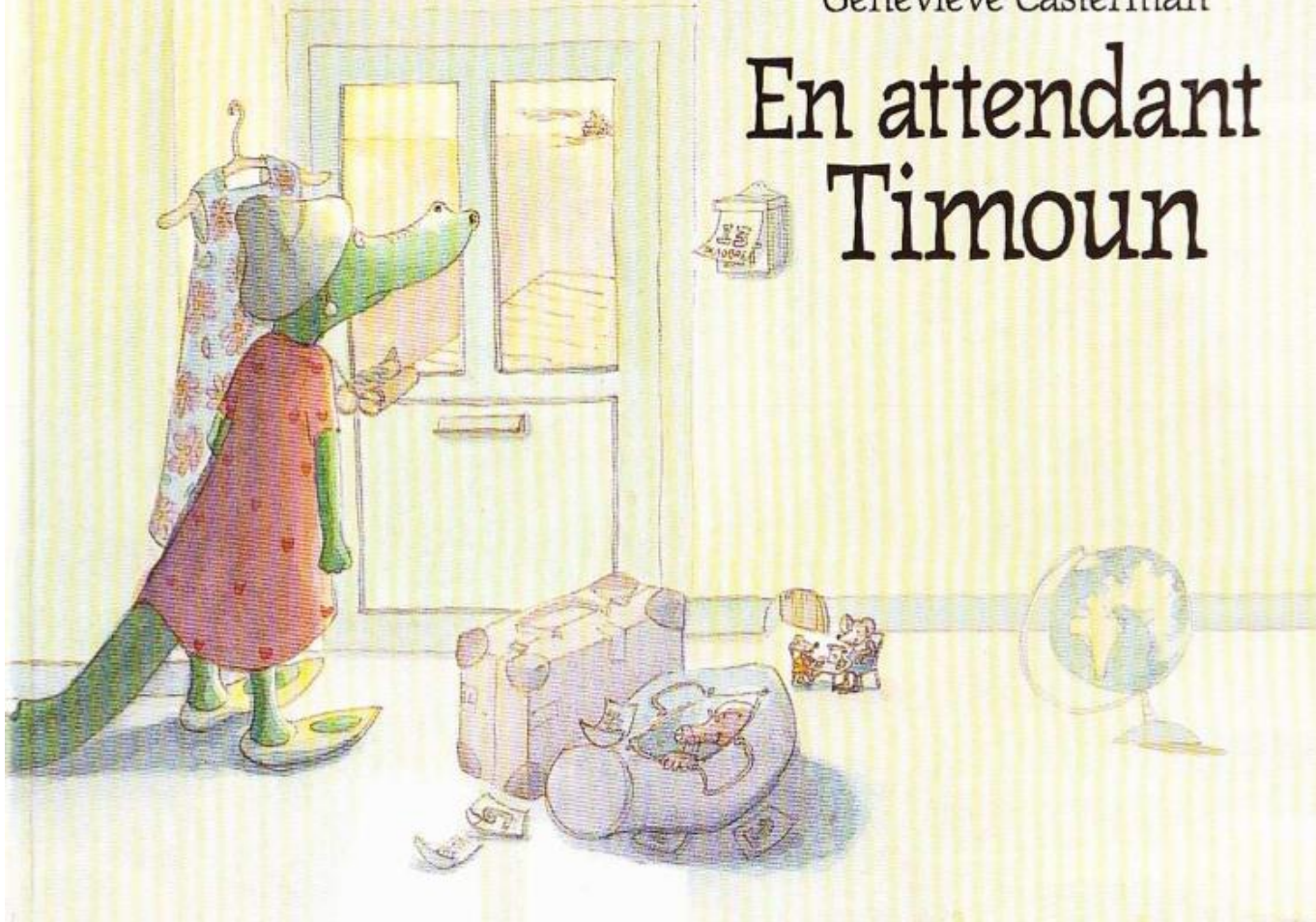
Geoffroy de Pennart

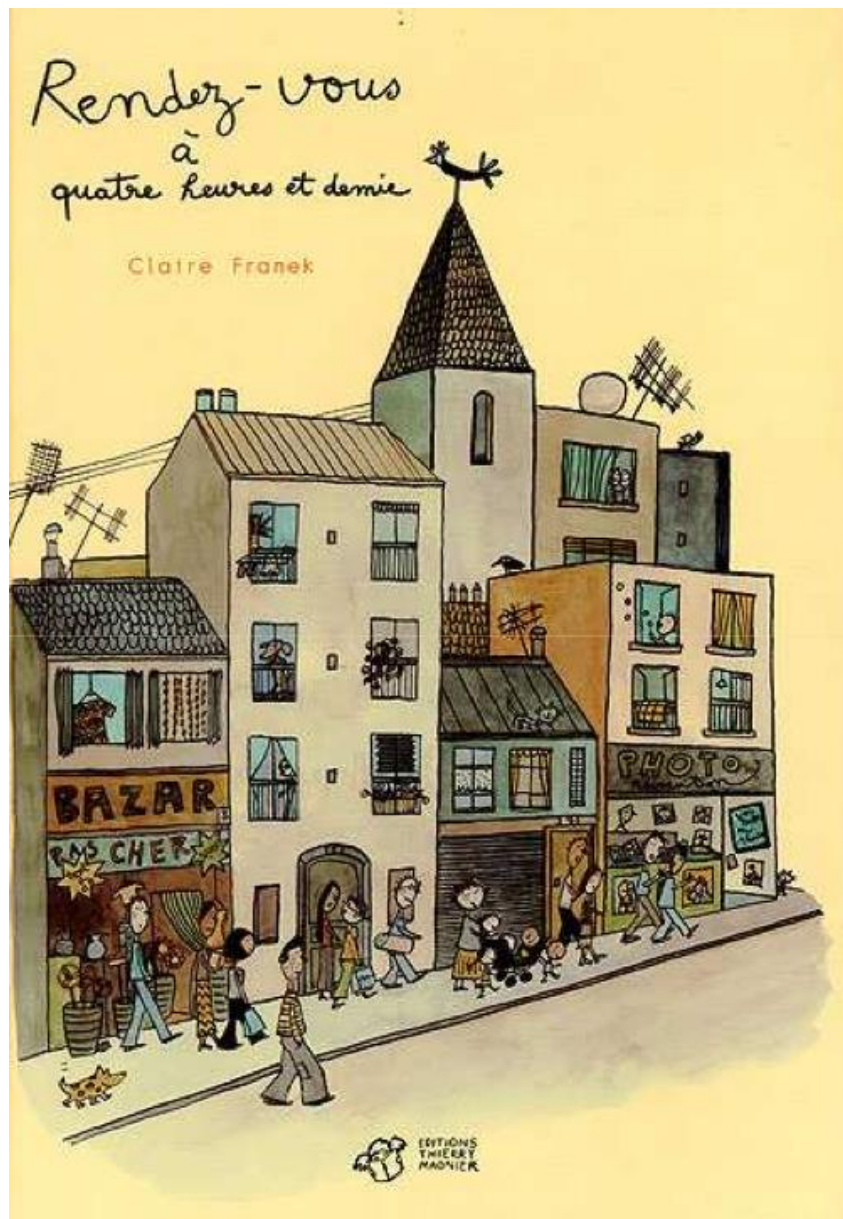
Le déjeuner des loups



Geneviève Casterman

En attendant Timoun





Rendez-vous à quatre heures et demie Album Dès 5 ans
Que font les parents pendant que les enfants sont à l'école ?! Et comment est la ville sans les enfants ? De 8h à 16h30, la vie des habitants d'une banlieue tranquille s'étale sous les yeux du lecteur. Suivant leurs métiers, ils restent dans le quartier ou prennent bus et voiture pour aller vaquer à leurs occupations. Le chauffeur de taxi (de nuit) dort (et rêve !) chez lui jusqu'à seize heures. La comédienne rate son audition dans un théâtre. La nourrice reste dans le quartier avec ses enfants en bas âge. Le peintre en bâtiment est harcelé par un client pressé et le cadre en informatique apprend sa promotion et mutation prochaine en Chine.

Certains des personnages se croisent pendant la journée mais de toute façon, tous se retrouvent à quatre heures et demie... à la sortie de l'école ! Si Claire Franek est extrêmement rigoureuse dans la représentation spatiale de la ville (un plan d'ensemble du quartier se trouve à la fin de l'album), cela ne l'empêche pas de donner libre cours à son sens de l'humour. Les dialogues et les situations sont hilarantes et les images fourmillent de détails (cherchez dans chaque planche : le chat et la souris, le pigeon et le couple d'amoureux...) Quant aux adultes, ils se retrouvent assurément dans ces joies et tracas de cette journée comme les autres !





COMMENT C'ÉTAIT AVANT

Dupuy — Berberian — Albin M



SOMMAIRE



LA RUE

Les années 1920	pp. 10-13
Les années 1950	pp. 14-17
Les années 1970	pp. 18-21
Les années 2000	pp. 22-25



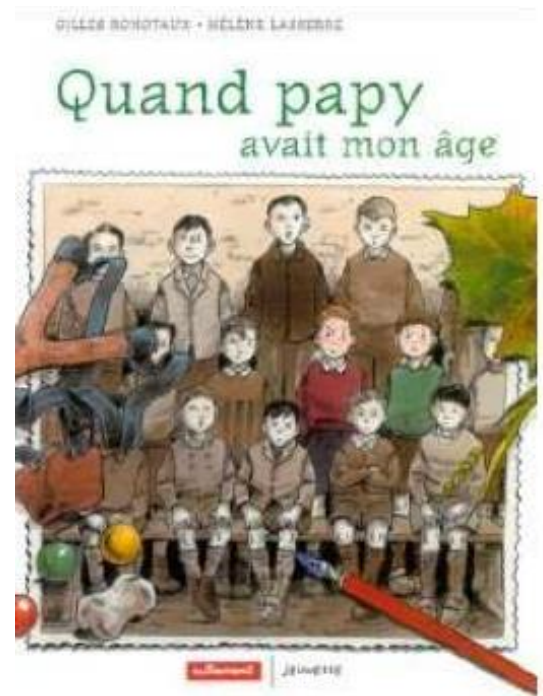
L'APPARTEMENT

Les années 1920	pp. 28-31
Les années 1950	pp. 32-35
Les années 1970	pp. 36-39
Les années 2000	pp. 40-43



LA CAMPAGNE

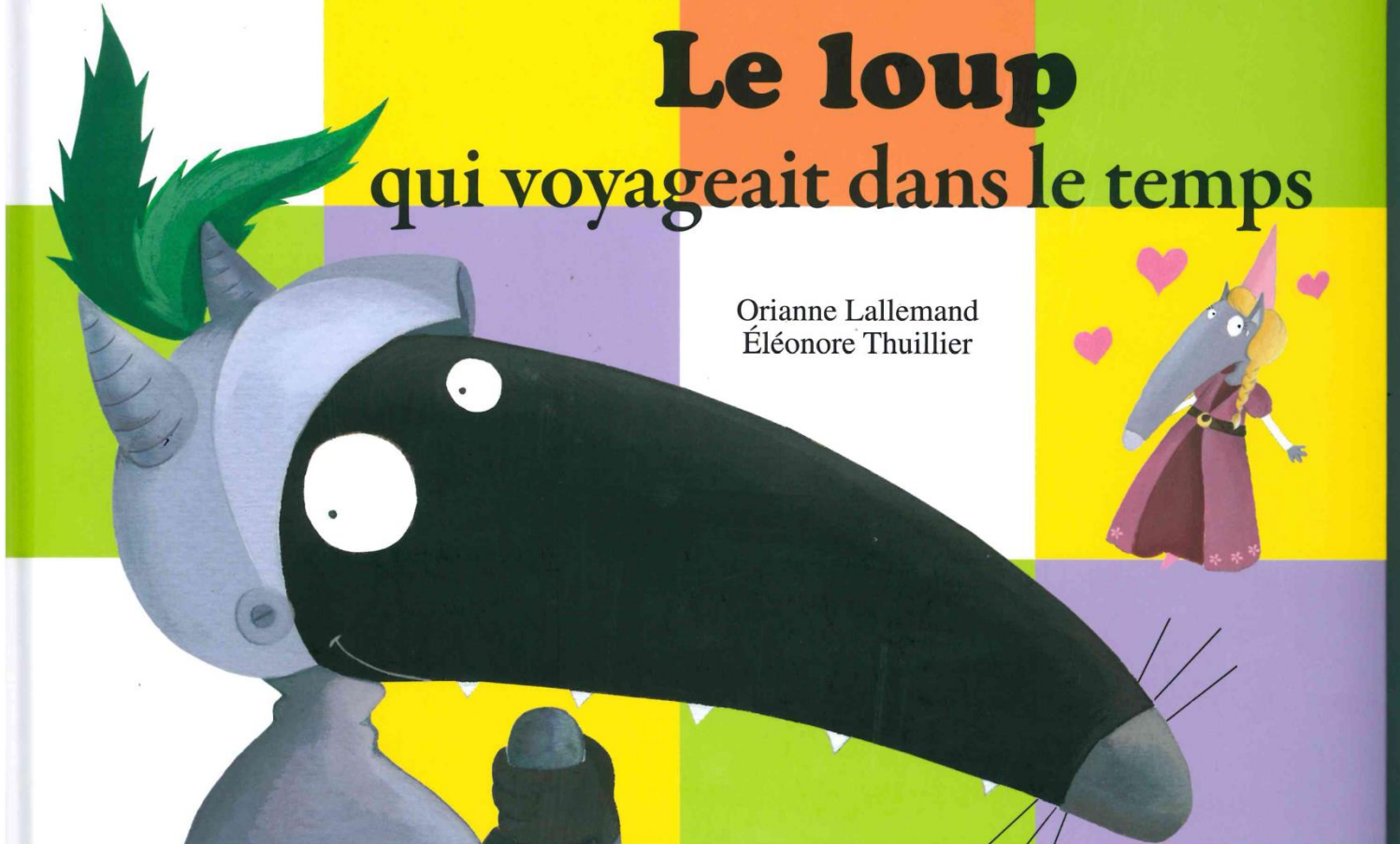
Les années 1920	pp. 46-49
Les années 1950	pp. 50-53
Les années 1970	pp. 54-57
Les années 2000	pp. 58-61



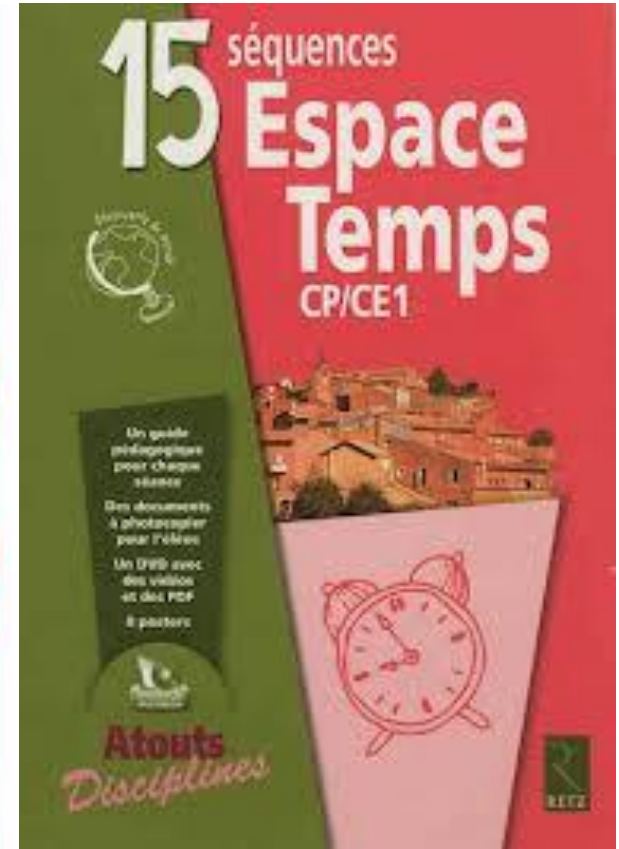
Gilles BONOTAUX et Hélène LASSERRE, Éditions Autrement Jeunesse

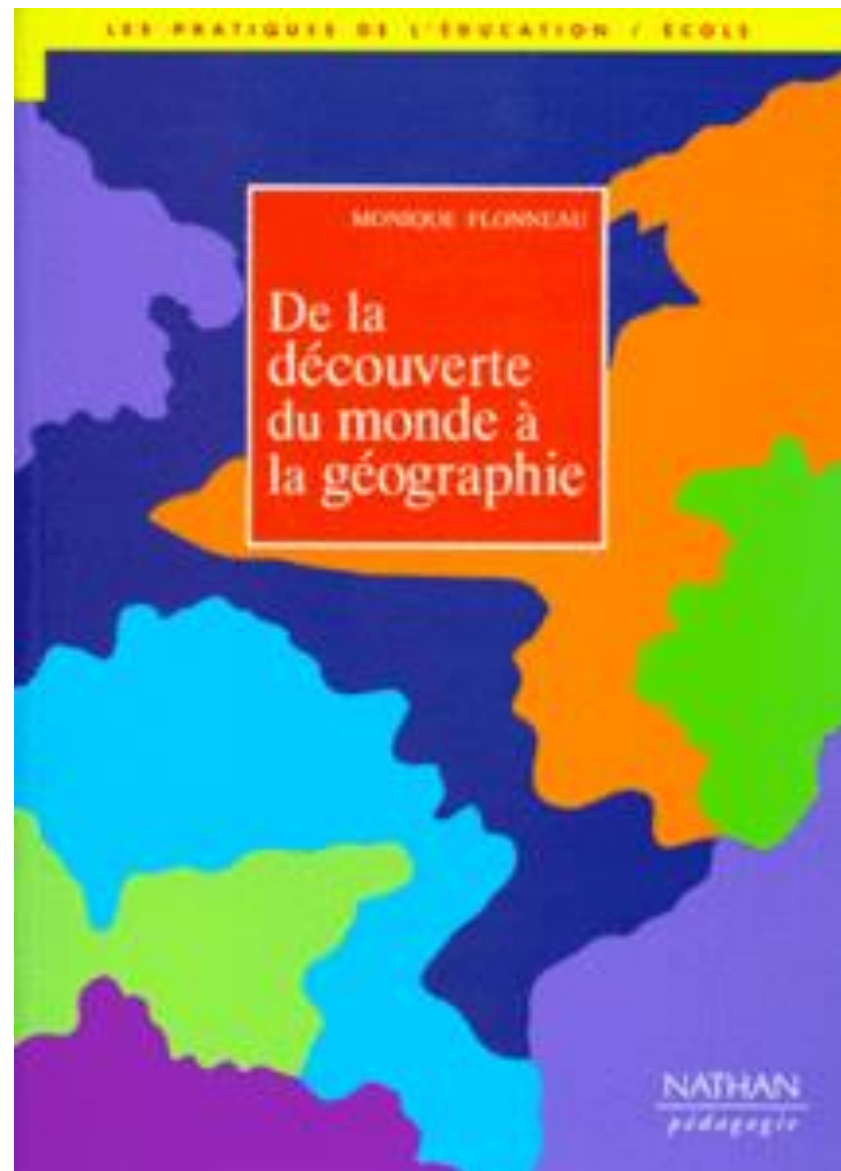
Le loup qui voyageait dans le temps

Orianne Lallemand
Éléonore Thuillier



Quelques références théoriques et pratiques





Quelques ressources

- **Sitographie**

- Histoire (site DENC) : <https://denc.gouv.nc/ressources-pedagogiques/ecole-elementaire-disciplines-denseignement/culture-humaniste/histoire>
- HG/NC (Site académique) : <https://histoire-geo.ac-noumea.nc/>
- Les musées de la ville de Nouméa : <https://www.noumea.nc/musees/les-musees>
- Les archives de Nouvelle-Calédonie : <https://archives.gouv.nc/>
- La société d'études historiques de la Nouvelle-Calédonie : <http://www.seh-nc.com/>
- Association témoignage d'un passé (via Facebook)

- **Visite de sites**

- Le musée de la 1^{ère} Guerre mondiale (Centre-ville)
- Le musée de la 2^{nde} Guerre mondiale (Centre-ville)*,
- La maison du combattant (Centre-ville),
- Le musée maritime (Port autonome),
- Le musée du Bagne (Nouvelle),
- Les archives de Nouvelle-Calédonie (Nouvelle),
- La maison Célière (Faubourg Blanchot),
- Le château Hagen (Vallée des colons),



* Visite virtuelle via le site de la ville de Nouméa



LE PARCOURS CIVIQUE



Connaître le parcours éducatif

Harmoniser les pratiques

Impulser des actions pédagogiques

Faire connaître des ressources

La formation

Mettre en place le
parcours civique



Les Accords

Construire une
communauté de destin



à l'École



Le parcours civique...

Développer un engagement
civique



en dehors de l'École



Le Projet Educatif de la Nouvelle-Calédonie

Assurer la réussite
éducative de l'école



Délibération : n°106 du 15 janvier 2016 - Délibération n°186 du 1^{er} décembre 2016





Développer l'engagement civique des élèves tout
au long de leur scolarité obligatoire.



POURQUOI ?

- il concerne **tous les enseignants de toutes les disciplines**,
- le parcours civique s'applique à **tous** (écoles, collèges, lycées, lycées professionnels, scolarisation à la maison, MFR, ULIS, structures de formation, ...),
- le parcours civique est un **catalyseur de l'éducation à la citoyenneté**.



Documents d'accompagnements :

- DENC <https://denc.gouv.nc/ressources-pedagogiques/les-parcours-educatifs/le-parcours-civique>
- EDUSCOL : Repérer à : <https://eduscol.education.fr/cid107463/le-parcours-citoyen-eleve.html>

...à l'École





COMMENT?

- Par des **expériences concrètes** s'appuyant sur les connaissances et compétences acquises dans le cadre de l'enseignement de l'ICM et autres disciplines.
- Nomenclature valorisant **certaines actions plus que d'autres** : humain/non humain, acteur/spectateur, interne/externe.
- Un parcours individuel et/ou collectif

...à l'École



Documents d'accompagnements :

- DENC <https://denc.gouv.nc/ressources-pedagogiques/les-parcours-educatifs/le-parcours-civique>
- EDUSCOL : Repérer à : <https://eduscol.education.fr/cid107463/le-parcours-citoyen-eleve.html>



QUI (acteurs) ?

Ensemble des membres de la communauté éducative (enseignants, vie scolaire, agents, personnels de direction, familles), associations extérieures, institutions, entreprises



QUOI?

Actions mises en place par le système éducatif ou actions extérieures reconnues labellisées par le système éducatif.

...à l'École



Documents d'accompagnements :

- DENC <https://denc.gouv.nc/ressources-pedagogiques/les-parcours-educatifs/le-parcours-civique>
- EDUSCOL : Repérer à : <https://eduscol.education.fr/cid107463/le-parcours-citoyen-eleve.html>



QUAND ?

Préférentiellement durant le temps scolaire (horaires obligatoires et optionnels) tout en intégrant également les actions hors temps scolaires (associations, ...) de la maternelle à la Terminale.

OÙ ?

- Dans la classe (enseignement obligatoire),
- Dans l'établissement (enseignement facultatif),
- Hors établissement (au sein d'une action labellisée)



...à l'École



Documents d'accompagnements :

- DENC <https://denc.gouv.nc/ressources-pedagogiques/les-parcours-educatifs/le-parcours-civique>
- EDUSCOL : Repérer à : <https://eduscol.education.fr/cid107463/le-parcours-citoyen-eleve.html>

Les incontournables du parcours

- il s'organise autour d'une progression pour une progressivité des apprentissages,
- il est individualisé et/ou collectif ,
- il doit être explicite,
- il propose des situations d'apprentissage,
- il se mesure (forme d'évaluation)

Documents d'accompagnements :

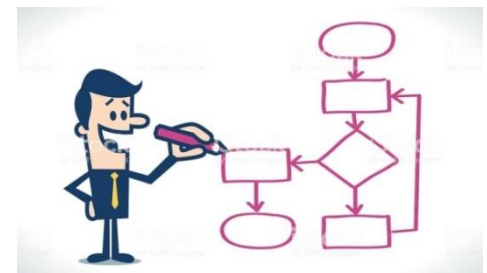
- DENC <https://denc.gouv.nc/ressources-pedagogiques/les-parcours-educatifs/le-parcours-civique>
- EDUSCOL : Repérer à : <https://eduscol.education.fr/cid107463/le-parcours-citoyen-eleve.html>

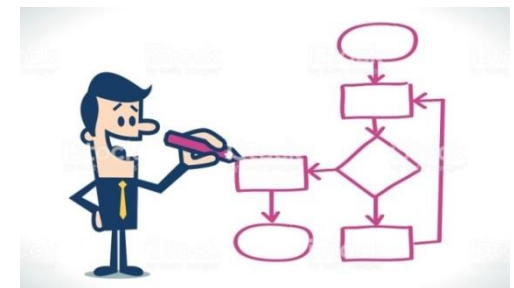
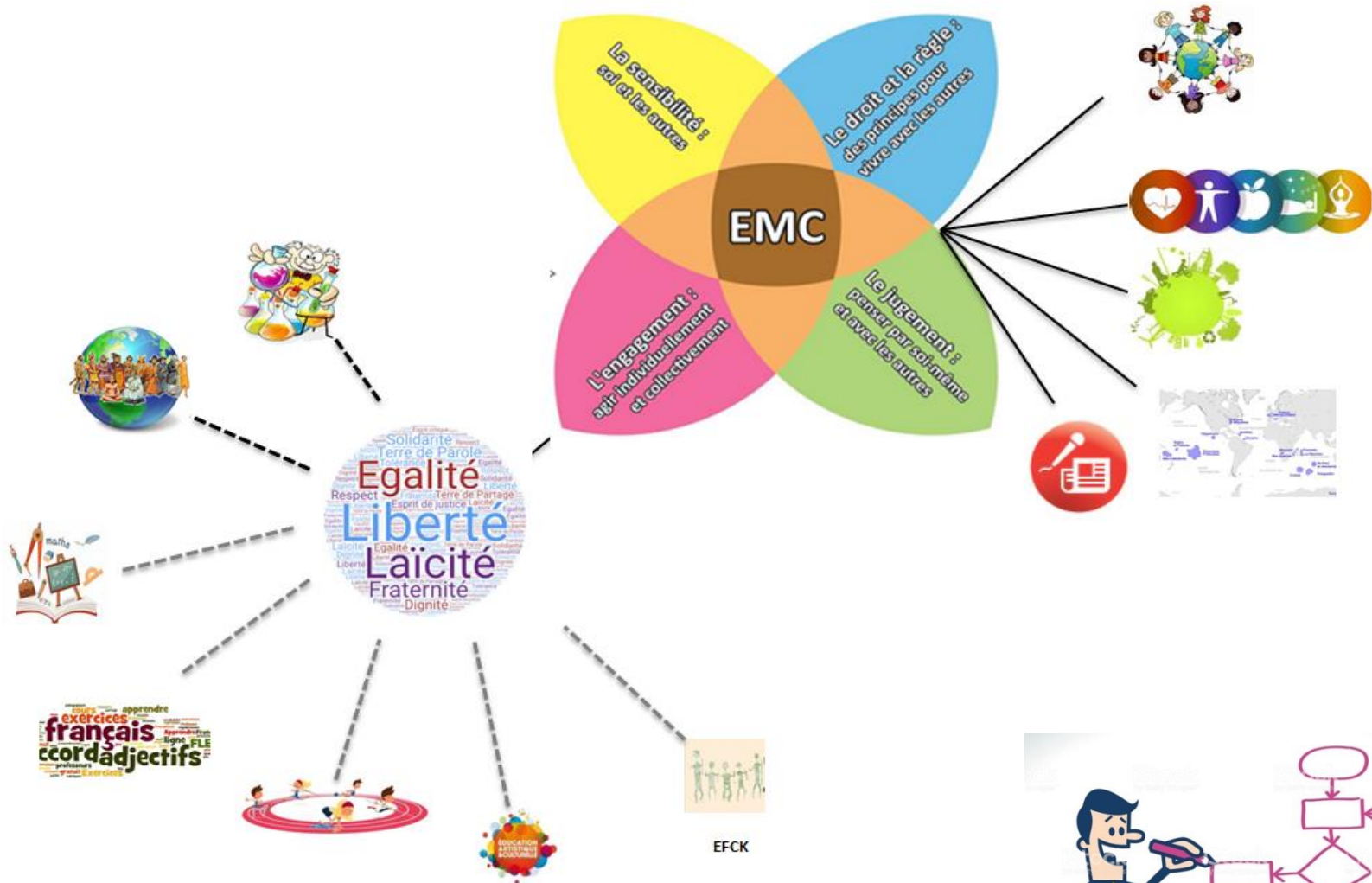
...à l'École





Exemple <https://la1ere.francetvinfo.fr/nouvellecaledonie/province-sud/mont-dore/petits-saint-louis-rendent-leur-visite-ceux-du-vallon-dore-748391.html>





LES SAVOIRS



Cet enseignement requiert **l'appropriation de savoirs** (littéraires, scientifiques, historiques, juridiques...).

Il **n'existe pas de culture morale et civique sans les connaissances** qui instruisent et éclairent les choix et l'engagement éthiques et civiques des personnes.



LES PRATIQUES

Il s'agit de **développer une disposition à raisonner**, à prendre en compte le point de vue de l'autre et à agir.

L'enseignement moral et civique est un enseignement qui met les élèves en **activité individuellement et collectivement**.

Il s'effectue, dans la mesure du possible, à partir de **situations pratiques**, dans la classe et dans la vie scolaire.

Des actions qui participent au parcours civique de l'élève

- **Initiative institutionnelle et des partenaires**
 - **La classe patrimoine** - *respect de soi et des autres, patrimoine...*
 - **Le parlement des enfants** - *connaissance de l'histoire de la République, des institutions, développement du devoir civique*
 - **Le conseil municipal junior** - *connaissance des institutions, du système démocratique, engagement civique*
 - **Les petits artistes de la mémoire (ONAC-VG)** - *devoir de mémoire*
 - **Mon école, son histoire (VDN)** - *développer la culture de l'engagement, de la sensibilité*
 - **Des jeux du Pacifique NC2011 à Paris 2024 (CTOS/USEP)** - *développer une culture citoyenne par les valeurs du sport,...*
 - **Les commémorations, ...**



